



# COMUNE DI PADOVA

## Settore Lavori Pubblici

### Progetto Esecutivo

# Demolizione Ex Residence "Serenissima" Via Anelli Rigenerazione Urbana del Quartiere BONIFICA MCA

IMPORTO COMPLESSIVO: € 500.000,00

N° Progetto <b>002/2020</b>  Nome file <b>cartiglio progettoesecutivo</b>  Data <b>Febbraio 2020</b>	CUP <b>H94B20000050004</b>    LLPP <b>EDP 2020/090</b>	Elaborato  <b>CIC</b>  <b>Campagna Indagini - Campionamento</b>
Progettisti	Rup	Capo Settore Lavori Pubblici
geom. Giovanni Marchetti	arch. Diego Giacon	ing. Emanuele Nichele

Padova, 22/11/2019

**OGGETTO:** Attività di campionamento ed analisi per determinazione quantitativa di specie amiantifere presso Residence Serenissima Via Anelli, Padova.

**LOCALITÀ' DI PRELIEVO:** Residence Serenissima Via Anelli (PD).

**CLIENTE:** A.T.I. MAROSO IVO ENZO SRL UNIPERSONALE / BRENTA LAVORI SRL  
Via Marsan, 69 – 36063 Marostica (VI) – Italia

La seguente relazione è emessa dalla società CTR S.R.L. Unipersonale per il servizio di campionamento e successive analisi svolte in laboratorio per la determinazione quantitativa della concentrazione di amianto.

## **INDICE:**

<b>1. SCOPO DEL LAVORO</b>	<b>pag.3</b>
<b>2. ATTIVITÀ' DI CAMPIONAMENTO</b>	<b>pag.4</b>
<b>3. RISULTATI ANALITICI</b>	<b>pag.6</b>
<b>4. CONCLUSIONI</b>	<b>pag.7</b>

## 1. SCOPO DEL LAVORO

La società A.T.I. MAROSO IVO ENZO SRL UNIPERSONALE / BRENTA LAVORI SRL ha richiesto a CTR S.R.L. Unipersonale (abbreviato CTR) un'attività di campionamento e successive analisi presso il Residence Serenissima – Via Anelli, Padova. Al termine delle analisi con relativi rapporti di prova, il cliente ha richiesto una relazione tecnica riguardante l'attività svolta col fine di documentare il lavoro esercitato.

I campioni sono stati prelevati tra il muro dell'abitazione e la mattonella, quindi andando a recuperare il collante tra queste due superfici, ed in seguito analizzare la percentuale di amianto presente nel campione.

Il servizio è stato eseguito in varie fasi:

- 1) Campionamento eseguito da tecnici qualificati ed esperti;
- 2) Analisi sui campioni prelevati;
- 3) Stesura e trasmissione dei rapporti di prova;
- 4) Relazione tecnica.

Presso il Residence in questione sono stati prelevati ed analizzati 578 campioni suddivisi nei 6 stabili.

## 2. ATTIVITÀ DI CAMPIONAMENTO

Le attività svolte nella fase di campionamento sono state eseguite nei giorni 16 – 17 – 18 – 21 Ottobre 2019 con la presenza del personale di Brenta Lavori.

Figura 1.



Fig. 1 Immagine da Google Maps ®

Come si può notare dall'immagine, il civico 31, 29, 27, 15, 13 sono simili tra loro, infatti l'unica differenza nel campionamento sono stati i prelievi nel Piano Terra (PT). Invece, lo stabile 25 differiva per forma e dimensione, infatti non presentava il quarto piano e presentava più bagni nell'appartamento nel piano terra.

Il campionamento si effettuava attraverso un martello e scalpello ed utilizzando gli appropriati dispositivi di protezione individuale (DPI) come maschera con respiratori, tuta in Tyvek, guanti e scarpe con punta rinforzata.



**Fig. 2 – Esempio di campionamento presso il civico 31 primo piano appartamento 3 bagno (B).**

Dopo aver scelto con cura il punto di campionamento si eseguiva una pressione con lo scalpello e aiutandosi con il martello si prelevava il collante tra la mattonella ed il muro.

Subito dopo il prelievo del frammento cementizio e l'inserimento dello stesso all'interno di provette con tappo a vite o a pressione e relativa identificazione, si sono portati i campioni in laboratorio per essere analizzati.

### 3. RISULTATI ANALITICI

Le analisi sono state svolte dal laboratorio CTR, ed hanno evidenziato che i campioni raccolti ed analizzati sono contaminati da amianto, precisamente di tipo Crisotilo, con concentrazione variabile tra il 0,2 e il 0,6 mg/kg.

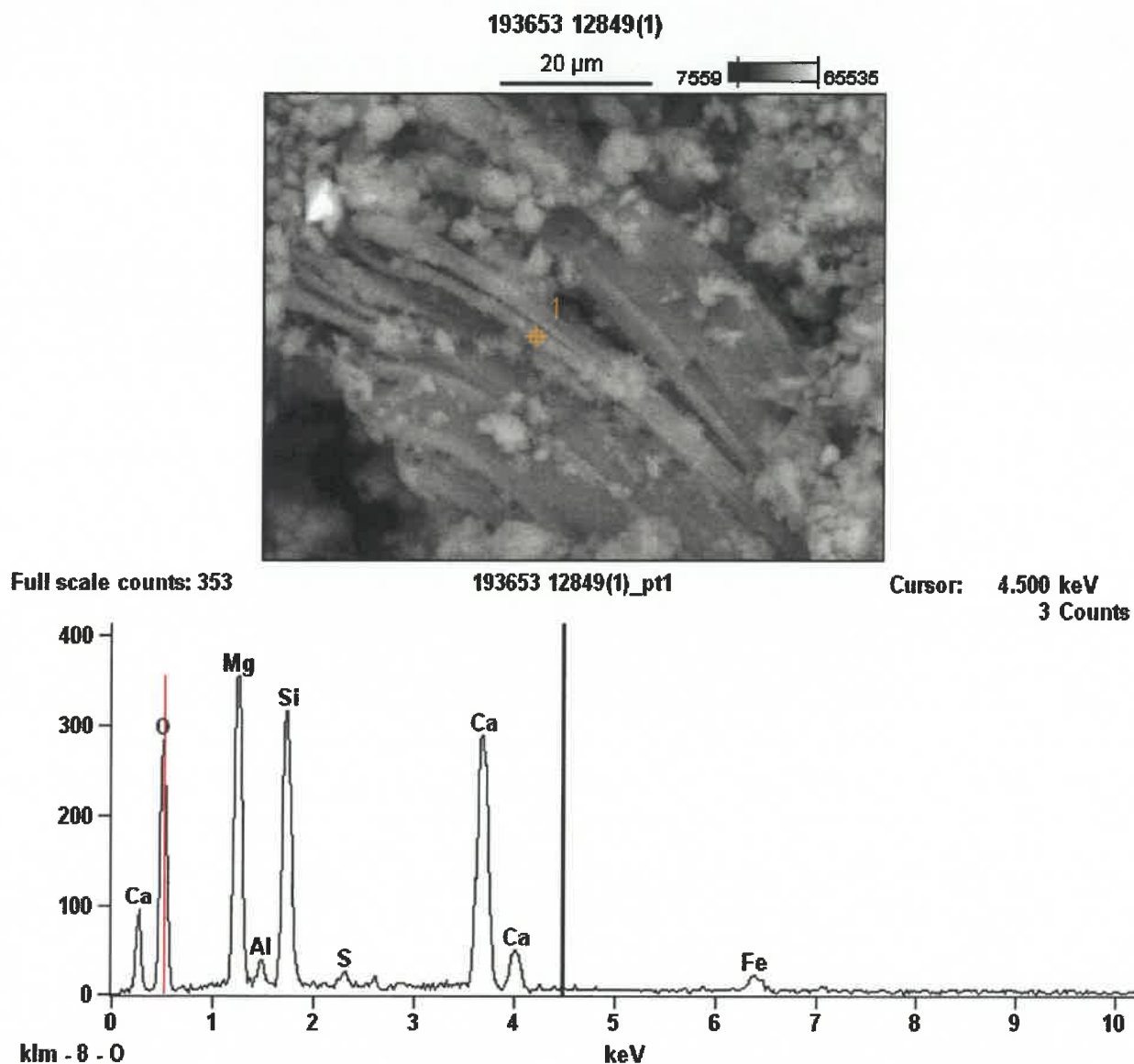


Fig.3 Immagine e relativo spettro riscontrato nel campione 12849 della commessa 193653

I rapporti di prova relativi sono: RPD 193652 (Civico 31), 193653 (Civico 29), 193655 (Civico 27), 193786 (Civico 25), 193969 (Civico 15), 194017 (Civico 13) già trasmessi.



## 4. CONCLUSIONI

Le attività presso il Residence La Serenissima di Via Anelli – Padova sono state eseguite dal laboratorio CTR S.R.L. Unipersonale di Limena, Via Visco 7/A. In totale sono stati campionati ed analizzati 578 campioni con relative foto, indicati con una scritta rossa per segnalare la posizione di campionamento.

Le strutture sono contaminate da amianto tipologia Crisotilo in quantità non uniforme nella porzione cementizia tra la piastrella e la muratura del bagno e cucina. In seguito uno schema che descrive gli ambienti positivi alle analisi:

PALAZZINA CIV.13 - UNITA' CONTAMINATE DA MCA					
UNITA'.N°	PT	P1°	P2°	P3°	P4°
1			BAGNO+CUCINA	BAGNO+CUCINA	BAGNO+CUCINA
2			BAGNO+CUCINA	CUCINA	BAGNO
3		BAGNO+CUCINA	CUCINA		BAGNO
4		BAGNO+CUCINA	BAGNO+CUCINA	CUCINA	BAGNO+CUCINA
5		CUCINA	BAGNO+CUCINA	BAGNO+CUCINA	
6		BAGNO	BAGNO+CUCINA		BAGNO
7		BAGNO+CUCINA	BAGNO+CUCINA	CUCINA	BAGNO+CUCINA
8		CUCINA	BAGNO+CUCINA		
9		BAGNO+CUCINA	BAGNO+CUCINA	BAGNO+CUCINA	BAGNO+CUCINA
10		BAGNO	CUCINA	BAGNO	BAGNO+CUCINA
11		CUCINA	BAGNO+CUCINA	BAGNO+CUCINA	BAGNO+CUCINA
12		BAGNO	CUCINA	BAGNO+CUCINA	

RIEPILOGO:	
UNITA' COMPLETE	24
BAGNI	7
CUCINE	9

PALAZZINA CIV.15 - UNITA' CONTAMINATE DA MCA					
UNITA'.N°	PT	P1°	P2°	P3°	P4°
1		CUCINA	BAGNO+CUCINA	BAGNO	BAGNO
2		BAGNO+CUCINA	BAGNO+CUCINA	BAGNO	BAGNO+CUCINA
3		BAGNO+CUCINA	BAGNO+CUCINA		BAGNO+CUCINA
4			CUCINA		BAGNO+CUCINA
5		BAGNO	BAGNO+CUCINA		BAGNO+CUCINA
6		BAGNO+CUCINA	BAGNO+CUCINA	CUCINA	BAGNO+CUCINA
7		BAGNO+CUCINA	BAGNO+CUCINA		CUCINA
8			BAGNO	BAGNO+CUCINA	CUCINA
9		BAGNO	BAGNO+CUCINA		BAGNO+CUCINA
10			CUCINA		CUCINA
11		BAGNO+CUCINA	CUCINA	BAGNO+CUCINA	BAGNO+CUCINA
12		CUCINA	CUCINA		BAGNO+CUCINA

RIEPILOGO:	
UNITA' COMPLETE	22
BAGNI	6
CUCINE	10

PALAZZINA CIV.25 - UNITA' CONTAMINATE DA MCA					
UNITA'.N°	PT	P1°	P2°	P3°	P4°
1	BAGNO	BAGNO	CUCINA	CUCINA	
2	BAGNO	BAGNO	CUCINA	CUCINA	
3		BAGNO	CUCINA	CUCINA	
4		BAGNO	CUCINA	CUCINA	
5		BAGNO	CUCINA	CUCINA	
6		BAGNO	CUCINA		
7		BAGNO		CUCINA	
8		BAGNO			
9		BAGNO		CUCINA	
10		BAGNO+CUCINA	CUCINA	CUCINA	
11				CUCINA	
12		BAGNO		CUCINA	

RIEPILOGO:	
UNITA' COMPLETE	1
BAGNI	12
CUCINE	17



### PALAZZINA CIV.27 - UNITA' CONTAMINATE DA MCA

UNITA'.N°	PT	P1°	P2°	P3°	P4°
1	BAGNO				
2	BAGNO+CUCINA				
3					BAGNO
4		CUCINA			
5					CUCINA
6					BAGNO+CUCINA
7		BAGNO+CUCINA			
8		BAGNO+CUCINA			
9		BAGNO			
10		BAGNO+CUCINA			
11		BAGNO+CUCINA			
12					

#### RIEPILOGO:

UNITA' COMPLETE	6
BAGNI	3
CUCINE	2

### PALAZZINA CIV.29 - UNITA' CONTAMINATE DA MCA

UNITA'.N°	PT	P1°	P2°	P3°	P4°
1		BAGNO+CUCINA	BAGNO+CUCINA		
2			BAGNO+CUCINA		
3		BAGNO+CUCINA	BAGNO+CUCINA		
4			BAGNO+CUCINA		
5		CUCINA	BAGNO+CUCINA		BAGNO+CUCINA
6			BAGNO+CUCINA	CUCINA	BAGNO+CUCINA
7		BAGNO+CUCINA	BAGNO+CUCINA	BAGNO	BAGNO+CUCINA
8		BAGNO	BAGNO+CUCINA		BAGNO+CUCINA
9		BAGNO+CUCINA	CUCINA		BAGNO
10		BAGNO+CUCINA	BAGNO+CUCINA	BAGNO	BAGNO
11		BAGNO	BAGNO		BAGNO
12		CUCINA	BAGNO		BAGNO+CUCINA

#### RIEPILOGO:

UNITA' COMPLETE	19
BAGNI	9
CUCINE	4

### PALAZZINA CIV.31 - UNITA' CONTAMINATE DA MCA

UNITA'.N°	PT	P1°	P2°	P3°	P4°
1	BAGNO+CUCINA				
2					
3					
4		BAGNO			
5					
6					
7					
8					
9					
10					
11					
12					

#### RIEPILOGO:

UNITA' COMPLETE	1
BAGNI	1

I campioni prelevati sono stati analizzati secondo il D.M. 06/09/1994 (G.U. n°288 del 10/12/1994) All. 1 Metodo B, decreto ministeriale collegato all'analisi di sostanze contenenti amianto.

Per maggiori informazioni relative ai campioni analizzati, sulla quantità di amianto rilevato, si possono consultare i rapporti di prova precedentemente citati.

Per la completa documentazione relativa al campionamento di ogni singolo campione, si può fare riferimento ai file allegati (foto di ogni campionamento in formato \*.jpg).