



Finanziato
dall'Unione europea
NextGenerationEU



DIPARTIMENTO
PER LO SPORT



COMUNE
DI PADOVA

PIANO NAZIONALE DI RIPRESA E RESILIENZA (PNRR)

Missione 5 - Inclusione e Coesione, Componente 2 - Infrastrutture Sociali, Famiglie, Comunità e Terzo Settore (M5C2), Misura 3, Investimento 3.1 "Sport e Inclusione Sociale - Cluster 1 e 2

RIGENERAZIONE DEL PALAZZETTO DELLO SPORT SAN LAZZARO

CLUSTER 2 - CUP: J53I22000120006

PROGETTO DEFINITIVO		N°	57
DESCRIZIONE ELABORATO	IMPIANTI TERMOTECNICI Capitolato Speciale d'Appalto	SIGLA	Rel.T.04
CODICE OPERA LLPP EDP 2022/069 CUP: H93I22000150006	SCALA -	DATA	01/2023
			rev.1
IL PROGETTISTA Ing. Davide Ferro	IL RESPONSABILE UNICO DEL PROCEDIMENTO Ing. Massimo Benvenuti	IL CAPO SETTORE LL. PP.	Ing. Matteo Banfi

CAPITOLO 1

CARATTERISTICHE TECNICHE DEGLI IMPIANTI

Art. 1.1 PRESCRIZIONI TECNICHE GENERALI

L'impianto di riscaldamento (e raffrescamento) è definito dal DLgs 192/2005 (come modificato dal Dlgs 48/2020):

"Impianto termico: impianto tecnologico fisso destinato ai servizi di climatizzazione invernale o estiva degli ambienti, con o senza produzione di acqua calda sanitaria, o destinato alla sola produzione di acqua calda sanitaria, indipendentemente dal vettore energetico utilizzato, comprendente eventuali sistemi di produzione, distribuzione, accumulo e utilizzazione del calore nonché gli organi di regolazione e controllo, eventualmente combinato con impianti di ventilazione. Non sono considerati impianti termici i sistemi dedicati esclusivamente alla produzione di acqua calda sanitaria al servizio di singole unità immobiliari ad uso residenziale ed assimilate..."

L'impianto termico si compone di 4 sistemi principali:

- sistema di generazione
- sistema di distribuzione
- sistema di emissione
- sistema di regolazione

Il sistema di alimentazione del vettore termico di un edificio è costituito da un fluido termovettore, che può essere acqua o aria; si parlerà quindi di impianto idraulico o impianto aeraulico.

Gli impianti di riscaldamento e/o condizionamento \$MANUAL\$ saranno realizzati in conformità al D.P.R. 412/90 e s.m.i., al D.M. 01 dicembre 1975 e s.m.i. e alle specifiche raccolte e circolari INAIL (ex I.S.P.E.S.L.). Si presterà attenzione inoltre, ai principi dei D.Lgs. 19 agosto 2005 n. 192, D.Lgs. 29 dicembre 2006 n. 311, D.P.R. 2 aprile 2009 n. 59, Decreti 26 giugno 2015 e alle metodologie e indicazioni tecniche riportate nelle norme UNI ad essi collegate.

Tutti i prodotti e/o materiali impiegati, qualora possano essere dotati di marcatura CE secondo la normativa tecnica vigente, dovranno essere muniti di tale marchio.

1.1.1) Per gli impianti di riscaldamento e condizionamento invernale contemplati nell'articolo relativo alle definizioni degli impianti di riscaldamento e condizionamento dell'aria, valgono le seguenti prescrizioni:

- a) Temperatura esterna - La temperatura esterna minima da tenere a base del calcolo dell'impianto, è quella fissata da progetto.
- b) Temperatura dei locali e grado di regolazione dell'impianto - Con una temperatura massima di 85 °C. dell'acqua misurata alla partenza dalla caldaia o dallo scambiatore di calore, oppure dal loro collettore, quando trattasi di più caldaie o più scambiatori, nel caso di riscaldamento ad acqua calda.

Le temperature, come prescritto alla precedente lettera b), dovranno essere mantenute con l'utilizzazione di una potenza ridotta rispetto a quella massima risultante dal calcolo, con le varie temperature esterne che si verificassero al disopra di quella minima stabilita alla precedente lettera a).

Definito il fattore di carico m come rapporto delle differenze tra la temperatura interna media, $t1'$, e la temperatura esterna media $tÈ$, misurate all'atto del collaudo, e le corrispondenti temperature interna, ti , ed esterna, te , di cui ai punti b) e a):

$$m = \frac{t1' - tÈ}{ti - te}$$

l'impianto dovrà garantire la temperatura interna con le tolleranze ammesse per valori del fattore di carico

compresi tra 0,45 e 1.

Le temperature t_i e t_E devono differire solo delle tolleranze ammesse.

La riduzione di potenza, posta quella massima uguale all'unità, sarà funzione del fattore di carico.

c) Temperatura dell'acqua - Il valore massimo della differenza di temperatura dell'acqua, tra l'andata ed il ritorno nel generatore di calore, in corrispondenza della massima potenza dell'impianto, dovrà essere:

- per impianti ad acqua calda e circolazione naturale, pari a 20 °C, ed eccezionalmente a 25 °C; in quest'ultimo caso, però, l'eccedenza deve essere chiaramente prospettata e giustificata;
- per impianti ad acqua calda, a circolazione forzata, pari a 10 °C, ed eccezionalmente a 15 °C; anche questo caso deve essere chiaramente prospettato e giustificato.

Per differenze di temperature, nel generatore di calore, maggiori di quelle sopra indicate, devono essere date le giustificazioni tecniche che hanno indotto all'adozione di tali differenze di temperatura.

d) Ricambi d'aria - Per il riscaldamento diretto con ventilazione naturale si prescrive di considerare per il calcolo del fabbisogno termico 1/2 ricambio all'ora; per il riscaldamento diretto con ventilazione artificiale, per il riscaldamento indiretto con ventilazione meccanica, e per il condizionamento invernale, si prescrivono, per il calcolo della potenzialità dell'impianto, ricambi/ora calcolati con la UNI 10339.

e) Stato igrometrico - Per gli impianti di riscaldamento indiretto con ventilazione meccanica e di condizionamento invernale, l'umidità relativa nei locali nel periodo invernale dovrà essere del 50% prevedendo per il calcolo un'umidità relativa esterna del 70% corrispondente alla temperatura esterna fissata come alla lett. a).

f) Preriscaldamento - Lo stato di regime dell'impianto o della parte dell'impianto a funzionamento intermittente di circa 10 ore nelle 24 ore della giornata ed a riscaldamento diretto deve realizzarsi in un periodo di ore 2; tale periodo va ridotto ad 1 ora per la parte a riscaldamento indiretto.

Quanto sopra, dopo una regolare gestione di almeno 7 giorni consecutivi per gli impianti di riscaldamento, esclusi quelli a pannelli, per i quali la gestione sarà elevata a 15 giorni.

Qualora si tratti di funzionamento non giornaliero, ma saltuario e specialmente per lunghi periodi di interruzione di funzionamento, l'impianto dovrà funzionare per il tempo occorrente onde portare le strutture murarie dei locali e più precisamente la superficie interna dei muri pressoché alla temperatura interna stabilita per i locali.

Per costruzioni speciali: edifici con grandi masse murarie, con grandi superfici a vetro con locali in grande cubatura, dovrà essere specificato il tempo di preriscaldamento dell'impianto ed il periodo di uso dei locali.

1.1.2) Per il condizionamento d'aria estivo:

a) La temperatura esterna e l'umidità relativa da tenere quale base del calcolo sono quelle fissate nel progetto.

b) La temperatura dell'aria nei locali da condizionare dovrà essere di 26 °C (normalmente da 4 a 7 gradi inferiore alla temperatura esterna fissata come alla lett. a).

Essendo t_e la temperatura esterna e t_i la temperatura nei locali da condizionare, i valori di $(t_e - t_i)$ vengono fissati tra 4 °C e 7 °C con $t_e = 32$ °C.

Per $t_e > 32$ °C i valori $(t_e - t_i)$ restano costanti.

Per $t_e < 32$ °C la variazione di t_i si determina con la relazione:

$$t_i = 22^\circ\text{C} + \frac{t_e - 22}{2}$$

stabilita per

$$(t_e - t_i) = 5^\circ\text{C} \quad \text{con } t_e = 32^\circ\text{C}$$

dalla quale risulta che vale a determinare le variazioni di $(t_e - t_i)$ per $t_e = 32$ °C per differenze tra t_e e t_i rispettivamente, di 4 °C; 5 °C; 6 °C; 7 °C.

Valori di

$t_e - t_i$

Per variazioni di t_e da 32°C a 22°C

c) Stato igrometrico - L'umidità relativa dell'aria nei locali da condizionare è stabilita del \$MANUAL\$ %

(normalmente 50%) e dovrà essere mantenuta costante, anche con le variazioni della temperatura interna nei locali, con una tolleranza ammessa dalla vigente normativa.

L'umidità assoluta dell'aria esterna da tenere a base del calcolo dovrà essere di \$MANUAL\$ gr per m³ di aria.

- d) Lo stato di regime con impianto a funzionamento giornaliero intermittente, per circa 10 ore di funzionamento su 24, deve realizzarsi in un periodo di 2 ore. Nel caso si tratti di un diverso periodo di intermittenza, sarà prescritta la durata del relativo avviamento; questo sempre che l'esercizio sia regolarmente gestito da almeno 7 giorni consecutivi.

Qualora si tratti di funzionamento saltuario, non giornaliero, l'impianto dovrà funzionare per il periodo di tempo occorrente a raggiungere, nei locali, il regime con le temperature stabilite.

Art. 1.2

SISTEMA DI PRODUZIONE O DI SOTTRAZIONE DEL CALORE

La centrale termica e frigorifera ed i condizionatori di aria dovranno essere sistemati in idonei e spaziosi locali, appositamente destinati, di facile accesso ed ingresso sufficientemente arieggiati ed illuminati e rispondenti alle vigenti normative.

Per quanto riguarda i locali per i generatori di calore a vapore o ad acqua surriscaldata, dovranno altresì osservarsi le disposizioni sugli apparecchi a pressione dell'Ente preposto.

I locali della centrale frigorifera e della centrale termica dovranno soddisfare alle disposizioni vigenti per la prevenzione infortuni ed incendi.

1.2.1) Mezzi refrigeranti

Quali mezzi refrigeranti dovrà impiegarsi acqua, eccezionalmente salamoia, raffreddata con impianto frigorifero. Questo deve essere composto di:

- una o più unità frigorifere, complete degli accessori inerenti, delle apparecchiature di funzionamento, controllo e sicurezza secondo le prescrizioni dell'I.N.A.I.L.

La potenza, in Watt, dovrà essere riferita al funzionamento fra -10 °C all'espansione o evaporazione e 40 °C alla condensazione.

Dovrà essere inoltre indicata la potenza, in Watt, alle condizioni reali di esercizio;

- uno o più evaporatori di tipo chiuso a fascio di tubi, con corrispondenti apparecchiature di separazione, regolazione e rubinetterie;
- uno o più condensatori, di tipo a fascio di tubi raffreddati con acqua di torre o ad aria, oppure evaporativo con i dispositivi inerenti.

Ove occorra, i condensatori dovranno essere completi di un sottoraffreddatore ricettore del fluido;

- una o più torri evaporative del tipo centrifugo o assiale, ove sia disponibile acqua di reintegro;
- tutte le tubazioni occorrenti, complete di flange, raccordi, rubinetti a valvole, quali:
 - tubazioni prementi ed aspiranti di circolazione del fluido frigorifero tra compressori, condensatori, evaporatori;
 - tubazioni eventuali per la circolazione dell'acqua tra torre evaporative e condensatore.

Tutte le tubazioni, dove necessario, dovranno essere isolate termicamente;

- elettropompe occorrenti con rispettiva riserva per la circolazione dell'acqua fredda e refrigerata per gli evaporatori e i condensatori;
- motori elettrici occorrenti per i compressori, con relative trasmissioni, preferibilmente con cinghie trapezoidali, ed apparecchi di comando e protezione.

Per il macchinario frigorifero dovranno inoltre tenersi presenti le seguenti prescrizioni di carattere generale:

- 1) l'impianto frigorifero dovrà, possibilmente, essere costituito da più gruppi compressori del tipo alternativo, centrifugo o a vite e, se conveniente, anche da un sistema di accumulo del freddo e ciò per consentire una opportuna regolazione e riserva;

- 2) l'impianto dovrà essere realizzato in modo da evitare la trasmissione di vibrazioni alle strutture edilizie; ed a tale riguardo i compressori saranno installati con opportuni dispositivi antivibranti. Gli eventuali motori e ventilatori dovranno essere il più possibile silenziosi;
- 3) l'impianto dovrà essere munito di apparecchiature elettriche di sicurezza atte a provocare l'arresto dei compressori per eccesso di pressione del fluido frigorifero e per eccesso di abbassamento di temperatura dell'intermediario frigorifero. Inoltre dovrà essere costruito e munito di accessori, in conformità con le norme dell'I.N.A.I.L.;
- 4) il fluido frigorifero dovrà essere prescelto in relazione alla ubicazione della centrale frigorifera, alle prescrizioni degli organi competenti per la prevenzione infortuni ed incendi, ed alle norme vigenti sull'uso di gas frigoriferi, in particolare alla legge 549/93 e s.m.i.

L'impianto frigorifero dovrà essere \$MANUAL\$ e completo in ogni suo particolare, e in grado di provvedere al raffreddamento dell'acqua o della salamoia.

L'apparecchio, o gli apparecchi, dovranno essere del tipo \$MANUAL\$.

Come mezzo intermediario frigorifero, per il trasporto del freddo dall'impianto agli apparecchi raffreddatori dell'aria, è da preferirsi l'impiego di \$MANUAL\$.

Art. 1.3

IMPIANTO DI RISCALDAMENTO DIRETTO

Il sistema di impianto dovrà essere

- a) Circolazione del fluido scaldante - La circolazione nelle condutture ed in tutti i corpi scaldanti deve essere assicurata fornendo le calorie corrispondenti alla frazione della potenza massima fissata nel punto relativo alle prescrizioni per gli impianti di riscaldamento e condizionamento invernale, lett. b).

Negli impianti a circolazione accelerata dovrà verificarsi il libero passaggio dell'acqua, indipendentemente dall'acceleratore, mediante adozione di tipi di pompe costruite allo scopo, oppure mediante bypassaggio, con relative saracinesche.

Il gruppo acceleratore dovrà essere costituito da una o due unità, con altra di riserva, di pari potenza, quando i locali dell'intero edificio devono essere contemporaneamente riscaldati.

Nel caso in cui si abbia la suddivisione dell'impianto in più circuiti, aventi esigenze ed orari di esercizio diversi, ogni circuito dovrà essere servito da una o più unità, di cui una di riserva, per una potenza non inferiore a quella necessaria a ciascun circuito.

Nelle condutture secondarie la velocità dell'acqua non deve, di norma, superare 1 m/s, mentre, in quelle principali, 2 m/s. Qualora, in casi eccezionali, siano previste velocità leggermente maggiori, queste non dovranno essere tali, in nessun caso, da provocare vibrazioni e rumori molesti.

- b) Tubazioni - Le tubazioni devono essere incassate nelle murature in modo che siano consentiti loro movimenti per effetti termici, evitando, per quanto possibile, il loro passaggio sotto pavimenti o soffitti. Ove necessario, le tubature saranno termicamente isolate nelle murature. Qualora tale disposizione non venga richiesta e non sia realizzabile, le tubazioni potranno essere in vista, collocate in modo da non riuscire di pregiudizio né all'estetica, né all'uso libero delle pareti, alla distanza di circa 0,03 m dai muri, sostenute da staffe che ne permettano la dilatazione.

Le tubazioni devono seguire il minimo percorso, compatibilmente con il miglior funzionamento dell'impianto, ed essere disposte in modo non ingombrante.

Nel caso non fosse possibile assicurare con altri mezzi il libero scorrimento delle tubazioni attraverso i muri ed i solai, il relativo passaggio dovrà eseguirsi entro tubo murato.

Le colonne montanti e discendenti dovranno essere provviste alle estremità inferiori di valvole di arresto per la eventuale loro intercettazione e di rubinetti di scarico.

Le colonne montanti devono essere provviste alle estremità superiori di prolungamenti per lo scarico automatico dell'aria. Tali prolungamenti saranno collegati - nei loro punti più alti - da tubazioni di raccolta fino al vaso di espansione, oppure fino all'esterno, sopra il livello idrico. Ove occorra, le condotte di sfogo di aria dovranno essere munite di rubinetti di intercettazione. Per impianti in cui siano previsti vasi di espansione chiusi, le tubazioni di sfogo dell'aria potranno essere sostituite da valvole di sfogo automatiche o manuali.

Tutte le tubazioni dovranno essere complete dei collegamenti e delle derivazioni, a vite o manicotto, o a flangia, oppure a mezzo di saldature autogene, dei sostegni e fissaggi; le stesse tubazioni dovranno pure essere provviste di valvole di intercettazione delle diramazioni principali e degli occorrenti giunti di dilatazione, in relazione anche alla eventuale esistenza di giunti di dilatazione nelle strutture in cemento

armato.

Inoltre tutte le tubazioni correnti in locali non riscaldati dovranno essere rivestite con idoneo materiale isolante termico, secondo quanto indicato nell'allegato B del D.P.R. 412/93 e s.m.i.

L'isolamento dovrà essere eseguito con particolare accuratezza, con i materiali coibenti appropriati, non combustibili né comburenti, non igroscopici, inattaccabili da agenti chimici, fisici e da parassiti.

- c) Alimentazione dell'impianto - L'acqua per l'alimentazione dell'impianto sarà derivata dalla rete di distribuzione, nell'interno dell'edificio, nel punto che verrà indicato ed addotta dal serbatoio di carico ad espansione dell'impianto, dovrà inoltre prevedersi lo scarico fino alla chiavichetta più prossima.

Tenendo conto delle caratteristiche dell'acqua a disposizione, che dovranno essere precisate, l'Appaltatore dovrà prevedere un sistema di depurazione per l'acqua di alimentazione, la cui capacità della depurazione deve essere tale da consentire l'alimentazione totale dell'intero impianto per cinque giorni.

- d) Vasi di espansione - Quando nei corpi scaldanti circola acqua calda, i vasi di espansione, muniti di coperchio (ma in diretta comunicazione con l'atmosfera) dovranno avere capacità tale da contenere completamente, con sufficiente eccedenza, l'aumento di volume che si verifica nell'acqua esistente nell'impianto in dipendenza della massima temperatura ammessa per l'acqua stessa nelle caldaie ad acqua calda o nei dispositivi di trasformazione.

Quando occorre, i corpi stessi dovranno essere ben protetti contro il gelo a mezzo di idoneo rivestimento coibente e dotati degli accessori, come tubo rifornitore, di spia di sicurezza, in comunicazione con le caldaie e con i dispositivi di cui sopra, e di scarico.

Lo scarico di spia dovrà essere portato in luogo visibile nel locale delle caldaie od in altro locale frequentato continuamente dal personale di sorveglianza.

Nessun organo di intercettazione dovrà essere interposto lungo il tubo di comunicazione tra il vaso di espansione e le caldaie. Il tubo di sicurezza, il vaso di espansione e quanto altro riguarda la sicurezza dell'impianto dovranno essere progettati secondo quanto indicato nella raccolta R.

Qualora si adottano vasi di espansione del tipo chiuso, autopressurizzati o pressurizzati, dovranno essere seguite le indicazioni riportate nella suddetta raccolta R per la progettazione e l'adozione dei sistemi di sicurezza.

- e) Corpi scaldanti - Il valore massimo della differenza media di temperatura dell'acqua nei corpi scaldanti tra ingresso ed uscita non dovrà superare i 25 °C negli impianti a circolazione naturale ed i 15 °C negli impianti a circolazione forzata.

La differenza di temperatura dell'acqua, fra andata e ritorno, nelle caldaie o nei dispositivi di cui sopra, dovrà corrispondere alle suddette differenze medie, aumentate dalla caduta di temperatura per trasmissione lungo le tubazioni.

Per i corpi scaldanti, a seconda delle prescrizioni, si potranno adottare radiatori in ghisa, in alluminio o in lamiera di acciaio stampato e saldato elettricamente ed elementi o convettori in tubi ad alette (specificando i materiali con cui essi sono costruiti), tubi lisci, tubi nervati, in ghisa o in acciaio; dove richiesto, per i corpi convettivi si dovrà prevedere la possibilità di collocarli in corrispondenza dei parapetti delle finestre (al di sotto del davanzale) o delle prese d'aria, in modo da poterli far funzionare come riscaldatori dell'aria esterna di ventilazione. Nel caso di termoconvettori dovranno essere precisate le caratteristiche di funzionamento. Per gli ambienti che presentino speciali esigenze, si dovrà prevedere il tipo di corpi scaldanti più confacenti all'estetica o adatti per essere mascherati.

Per i locali relativi ad ospedali, ambulatori o di igiene, i corpi scaldanti dovranno corrispondere alle particolari necessità dell'utenza e presentare facilità di pulizia e forma idonea a non trattenere la polvere.

I corpi scaldanti convettivi dovranno essere sospesi dal pavimento fissati ai muri su adatte mensole e muniti di ogni accessorio.

Ogni corpo scaldante dovrà essere provvisto di valvola a doppio regolaggio ed intercettazione in bronzo, sulla mandata, e di bocchettone di intercettazione, sul ritorno.

L'emissione termica dei corpi scaldanti dovrà essere conforme alle norme UNI EN 442-1-2-3. Il dimensionamento dovrà essere effettuato tenendo conto della effettiva differenza tra la temperatura media del corpo scaldante e quella ambiente.

Art. 1.4

SISTEMA DI DISTRIBUZIONE DEL FLUIDO TERMOMETTORE ACQUA

1.4.1) Premessa

L'impianto di riscaldamento può avere come fluido termovettore acqua o aria.

Nel caso di funzionamento ad acqua, il fluido circola all'interno di tubazioni, dal generatore ai terminali di emissione, quali radiatori, fan-coil, pannelli radianti.

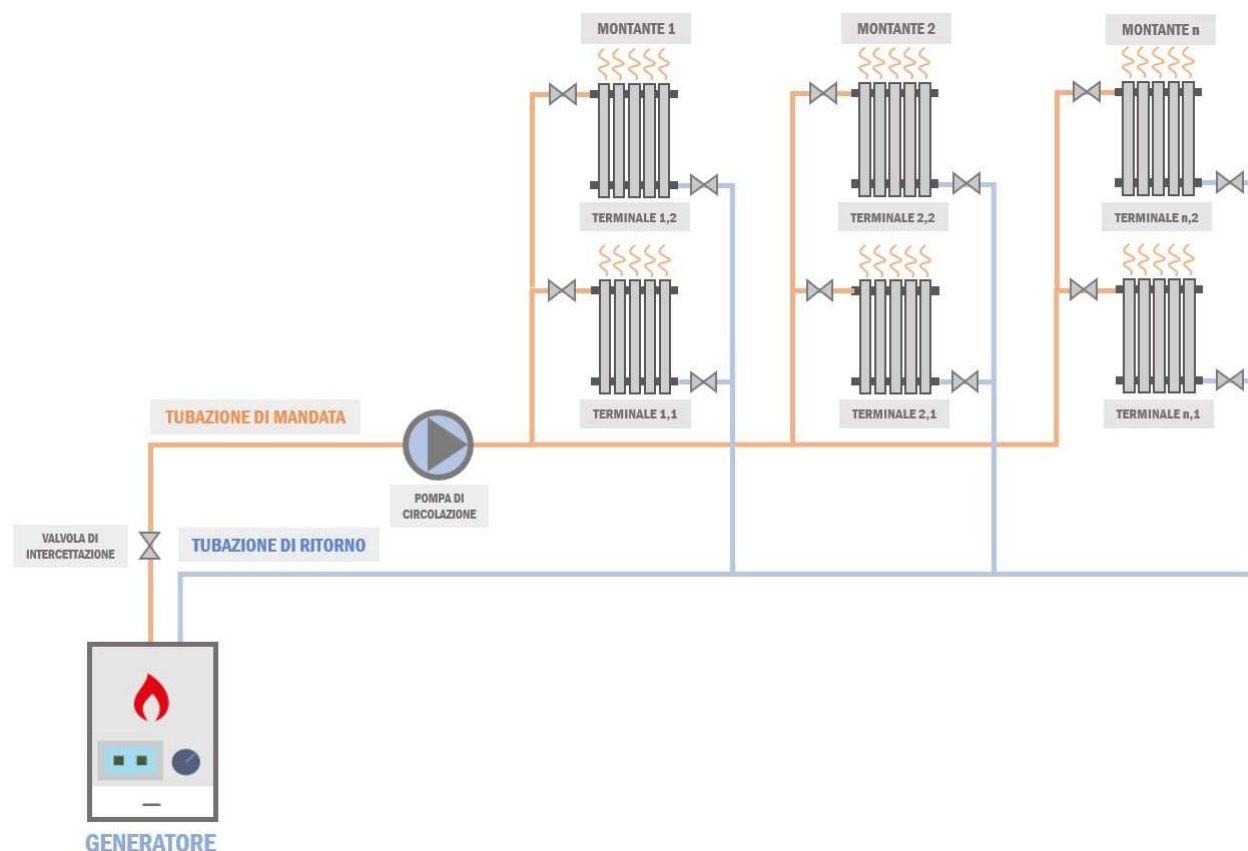
Considerando il regime di circolazione forzata, ossia l'acqua all'interno delle tubazioni viene movimentata da una pompa azionata elettricamente (pompa di circolazione), a seconda della configurazione delle tubazioni, esistono varie soluzioni:

- distribuzione dell'acqua ai corpi scaldanti mediante **circuito bitubo a ritorno diretto**, con o senza collettori complanari;
- distribuzione dell'acqua ai corpi scaldanti mediante **circuito bitubo a ritorno inverso**.

1.4.2) Sistema di distribuzione mediante circuito bitubo a ritorno diretto

Lo schema di distribuzione dell'acqua con circuito bitubo a ritorno diretto prevede terminali disposti in parallelo e due tubazioni, una per la mandata ed una per il ritorno.

La tubazione di mandata, partendo dal generatore, presenta tante diramazioni quanti sono i corpi scaldanti e l'acqua di ritorno dal singolo corpo scaldante confluisce all'interno della tubazione di ritorno al generatore.



Questa soluzione⁽¹⁾ è impiegata particolarmente per impianti centralizzati, in cui il generatore è posto al piano terra o seminterrato, così come l'annessa rete principale di tubazioni di mandata e di ritorno. Da questa si ergono poi delle montanti verticali che sezionano verticalmente l'edificio ed alimentano i corpi scaldanti dei vari piani (appartamenti).

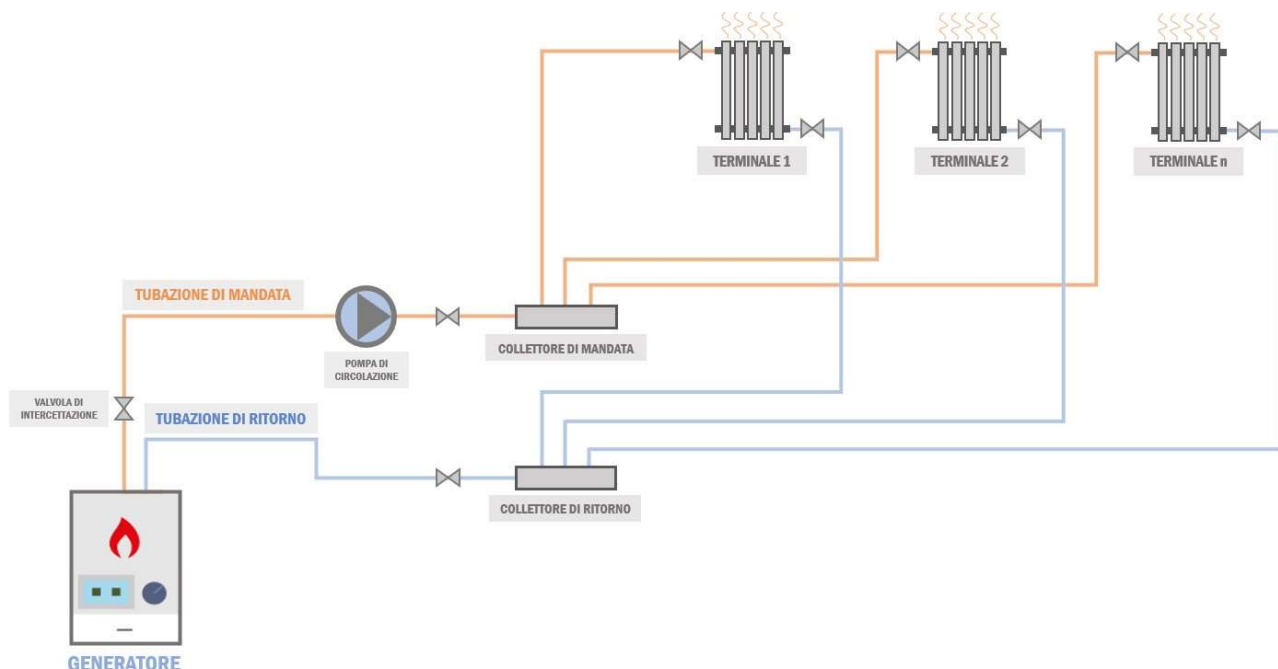
1.4.3) Sistema di distribuzione mediante collettori complanari

Questa tipologia⁽¹⁾ di circuito può essere utilizzata sia per impianti autonomi che centralizzati.

Lo schema di distribuzione dell'acqua con circuito bitubo a ritorno diretto con collettori complanari prevede terminali disposti in parallelo come nel caso precedente, con la peculiarità di centraline di distribuzione delle tubazioni che prendono il nome di collettori complanari.

Le tubazioni di mandata e ritorno principali, dal generatore giungono fino al o ai collettori complanari. Dal collettore poi si diramano tante piccole tubazioni di mandata e di ritorno quanti sono i singoli corpi scaldanti da

servire. Qualora si preveda di installare più collettori complanari, sarà necessario disporli in posizione pressoché baricentrica rispetto ai terminali da servire.



Nel caso di impianto autonomo, abitazione singola, il numero di collettori da predisporre sarà funzione della superficie calpestabile. Per gli impianti centralizzati invece, è previsto un collettore al servizio di ciascun appartamento.

Le tubazioni vanno solitamente posizionate sotto pavimentato e devono pertanto essere coibentate al fine di mantenere stabile la temperatura del fluido all'interno.

Art. 1.5

SISTEMA DI EMISSIONE DEL FLUIDO TERMOVETTORE ACQUA

1.5.1) Premessa

Il sistema di emissione del vettore termico è rappresentato da terminali che indirettamente diffondono il fluido termovettore all'interno degli ambienti da climatizzare.

Nel caso di impianto termico alimentato da fluido termovettore acqua, il fluido parte dal generatore, attraversa la rete di tubazioni e giunge infine ai terminali di emissione atti a trasferire il calore all'interno dei locali e garantire condizioni di temperatura tali da soddisfare il benessere termico degli utenti.

Li terminali idraulici sono:

- Radiatori
- Pannelli radianti
- Fan-coil (o ventil - convettori)
- termoconvettori

I componenti riportati si differenziano per la logica di funzionamento, il meccanismo di scambio termico prevalente e l'inerzia termica, oltre che per la struttura (l'involucro e gli elementi da cui sono composti) e le temperature di mandata e ritorno del fluido termovettore dal generatore ai terminali.

In generale, il calore può diffondersi attraverso tre meccanismi differenti:

- **conduzione** - trasporto diffusivo di energia che ha luogo in presenza di un gradiente termico, ossia dal contatto tra due corpi (o parti di uno stesso corpo) che si trovano a temperature differenti;
- **convezione** - meccanismo di trasporto di energia dovuto ai moti macroscopici della materia che si verifica, in genere, nei casi di scambio termico e di massa tra solidi e fluidi. L'entità dello scambio termico dipende dal campo di velocità del fluido che lambisce il corpo solido, oltre che dalle caratteristiche termofisiche del fluido. Si parla di **convezione naturale** quando il fluido si muove spontaneamente grazie allo scambio termico con il solido. Al contrario, quando la velocità del fluido che lambisce la superficie solida è imposta,

ossia prodotta con mezzi meccanici (pompe, ventilatori) si parla di **convezione forzata**.

- **irraggiamento** - il trasferimento di calore, tra due superfici a differente temperatura, che non siano a contatto, avviene tramite emissione di energia sotto forma di onde elettromagnetiche.

1.5.2) Pannelli radianti

I pannelli radianti sono costituiti da tubi flessibili, in materiale plastico, installati all'interno della parete, del soffitto o del pavimento ed alimentati dal fluido termovettore acqua.

I pannelli radianti lavorano sia in regime invernale che estivo garantendo una temperatura più uniforme all'interno degli ambienti.

Lo scambio termico avviene prevalentemente per irraggiamento, ma anche per convezione.

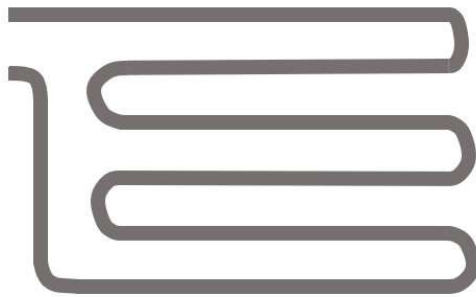
Le prestazioni del pannello dipendono:

- dalla tipologia di posa e dal posizionamento;
- dal passo;
- dalla temperatura dell'acqua.

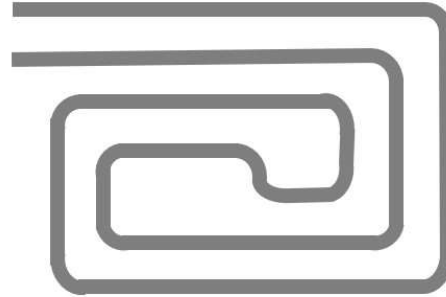
- **Tipologia di posa e posizionamento del pannello**

I pannelli radianti possono essere messi in opera con sviluppo a **chiocciola** o **serpentina**.

La tipologia a chiocciola garantisce temperature superficiali più omogenee e minimizza le discontinuità accentuate, quali curve a 180°.



CIRCUITO CON SVILUPPO A SERPENTINA



CIRCUITO CON SVILUPPO A CHIOCCIOLA

In base all'ubicazione della rete di tubazioni, i pannelli radianti possono essere:

- a pavimento;
- a soffitto;
- a parete.

Per l'installazione a parete, la superficie deve rimanere scoperta, libera da mobili e quadri.

I pannelli radianti a pavimento sono caratterizzati da elevata inerzia termica e maggiore scambio termico convettivo.

Per evitare dispersioni di flusso termico verso il basso deve essere posato uno strato di isolante al di sotto dei tubi. Viceversa, nel caso di installazione a soffitto lo strato di isolante dovrà essere posizionato al di sopra dei tubi.

- **Passo**

La distanza tra i singoli elementi viene definita "passo" (valore minimo 5 ÷ 10 cm), al diminuire del passo la rete si infittisce⁽¹⁾ ed aumenta la resa termica del pannello, ossia aumenta la potenza termica rilasciata all'interno dell'ambiente.

- **Temperatura dell'acqua**

Per il regime invernale, la temperatura dell'acqua all'interno delle serpentine non può essere troppo elevata in quanto potrebbe causare discomfort termico.

In base al posizionamento del pannello, i valori usuali cui deve essere portata la temperatura dell'acqua sono:

- T = 25 ÷ 28°C per pannelli radianti a pavimento
- T = 30 ÷ 35°C per pannelli radianti a soffitto

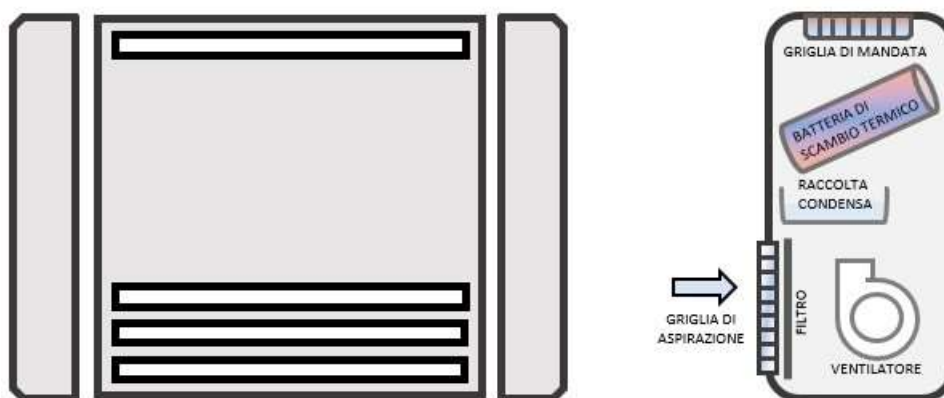
- $T = 26 \div 30^{\circ}\text{C}$ per pannelli radianti a parete

Analogamente, per il regime estivo, al fine di evitare la formazione di condensa, la temperatura dell'acqua refrigerata all'interno dei tubi non può essere troppo bassa (all'incirca 15°C).

1.5.3) Fan-coil

I fan-coil, o ventil-convettori, sono strutturati in un unico elemento costituito da:

- griglia di aspirazione;
- filtro;
- ventilatore;
- batteria di scambio termico alettata;
- griglia di mandata;
- bacinella di raccolta della condensa;
- custodia.



Oltre al classico elemento a parete, esistono anche modelli a soffitto, controsoffitto e pavimento. Lavorano con temperature di mandata più contenute rispetto ai radiatori ($45 \div 55^{\circ}\text{C}$) e salto di 5°C tra mandata e ritorno:

$$T_m - T_r = 5^{\circ}\text{C}$$

Per quanto riguarda la logica di funzionamento l'aria, movimentata dal ventilatore, entra all'interno dell'apparecchio attraverso una griglia di aspirazione costituita da un filtro che trattiene le eventuali impurità. Successivamente, l'aria "depurata" lambisce la superficie della batteria di scambio termico⁽¹⁾ riscaldandosi o raffreddandosi a seconda del regime e viene infine immessa nel locale per mezzo di una griglia di mandata.

I fan-coil sono caratterizzati da bassa inerzia termica ed il trasferimento del calore dal corpo scaldante al locale avviene prevalentemente per convezione forzata (ventilatore), ma anche per irraggiamento.

I fan-coil lavorano sia in regime invernale che estivo, rispettivamente per il riscaldamento e raffreddamento; la bacinella di raccolta della condensa è utilizzata soltanto per il funzionamento estivo in cui la batteria di scambio viene alimentata con acqua a basse temperature ($7 \div 8^{\circ}\text{C}$).

La presenza del ventilatore, con velocità modulante (solitamente minima, media, massima), consente di regolare la temperatura locale per locale.

La taglia del fan-coil viene scelta confrontando la resa dell'elemento alla media velocità del ventilatore con il carico termico locale.

Art. 1.6 IMPIANTO DI CONDIZIONAMENTO D'ARIA

L'impianto di condizionamento dell'aria dovrà essere costituito da:

- centrale frigoterica per la produzione e la sottrazione del calore;
- elettropompe e tubazioni per la circolazione dell'acqua calda e fredda;
- presa di aria con filtri;
- ventilatori;

- canali di distribuzione, di ripresa e di espulsione di aria.

Dei generatori di calore e dei mezzi refrigeranti è detto nei punti relativi ai "Generatori di calore ad acqua calda", ai "Generatori di calore a vapore o ad acqua surriscaldata", all' "Impianto di combustione".

L'aria dovrà essere attinta all'esterno, dove risulti il più possibile pura, mediante bocche ubicate lontano da fonti di polvere, fumo e comunque aria inquinata.

L'ampiezza delle bocche dovrà essere tale da consentire basse velocità dell'aria all'ingresso.

Il condizionamento dell'aria, effettuato mediante una o più unità, disposte in posizione il più possibile centrale rispetto ai locali compresi nel loro raggio d'azione, dovrà essere eseguito in condizionatori contenenti i dispositivi per il condizionamento, di seguito specificati.

Nel condizionatore dovrà essere addotta l'aria esterna e di ricircolazione, a seconda delle necessità dell'impianto.

1.6.1) Per il condizionamento integrale

Dovranno essere installati:

- un filtro costituito da sezioni filtranti umide o a secco di conveniente superficie, ovvero un sistema di lavaggio, per la depurazione dell'aria. Dovrà essere bene illustrato il sistema di filtraggio agli effetti della sua efficienza, della facilità di manutenzione, degli elementi e materiali di ricambio e rigenerazione;
- una batteria di raffreddamento e deumidificazione per il servizio estivo, costituita come detto per la batteria di preriscaldamento;
- un separatore delle gocce trasportate dall'aria dopo la condensazione e umidificazione, costituito da una serie di diaframmi di lamiera zincate o da altro sistema;
- una batteria di post-riscaldamento per la regolazione della temperatura dell'aria, costituita come detto per la batteria di preriscaldamento.

Art. 1.7

MACCHINE FRIGORIFERE E POMPE DI CALORE

1.7.1) Premessa

Il sistema di generazione di un impianto di climatizzazione di un edificio può essere costituito da una pompa di calore o macchina frigorifera.

La macchina frigorifera e la pompa di calore sono di solito costituite da un unico apparato invertibile, con duplice funzionamento, rispettivamente raffrescamento in estate e riscaldamento in inverno, basato sul trasferimento di calore da zone a temperatura inferiore verso zone a temperatura superiore attraverso lavoro fornito da un serbatoio di energia meccanica.

Esistono molteplici tipologie di macchina frigorifera/pompa di calore, a seconda del funzionamento e della modalità con cui viene fornita l'energia meccanica:

- Macchine frigorifere/pompe di calore a compressione di vapore elettriche (il motore del compressore è alimentato elettricamente) **EHP (Electric Heat Pump)**;
- Macchine frigorifere/pompe di calore a compressione di vapore a gas (il motore del compressore è alimentato da un sistema a combustione interna) **GHP (Gas Heat Pump)**;
- Macchine frigorifere/pompe di calore ad assorbimento (il compressore è sostituito da un assorbitore e un generatore) **AHP (Absorption Heat Pump)**.

La macchina frigorifera raffresca sottraendo il calore alla zona a temperatura inferiore e smaltendolo successivamente in quella avente temperatura superiore; la pompa di calore riscalda sottraendo in primis il calore alla zona a temperatura inferiore e fornendolo poi a quella avente temperatura superiore. Il principio di funzionamento dei due sistemi è lo stesso, cambia l'effetto utile.

1.7.2) Prestazione energetica

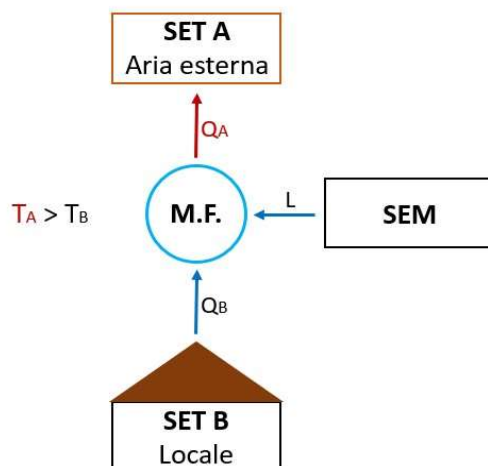
La prestazione energetica della macchina frigorifera o pompa di calore si misura attraverso un coefficiente di prestazione adimensionale pari al rapporto tra la finalità e la spesa energetica.

Tale parametro descrive la qualità termodinamica della prestazione:

- **Macchina frigorifera** - l'EER (energy efficiency ratio) rappresenta il rapporto tra l'energia termica da

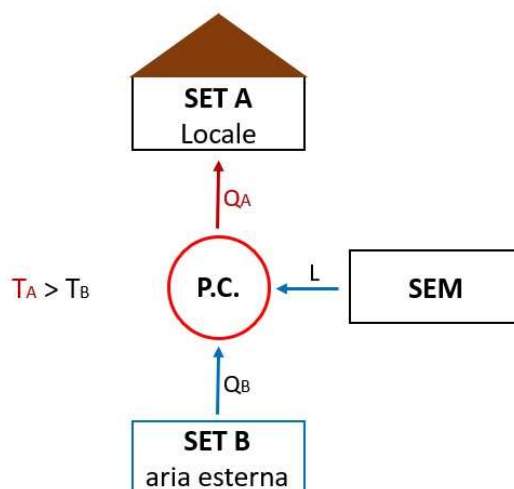
sottrarre al SET (serbatoio di energia termica) a temperatura inferiore e l'energia meccanica spesa (lavoro):

$$EER = \frac{Q_B}{L}$$



• **Pompa di calore** - il COP rappresenta il rapporto tra l'energia termica da fornire al SET a temperatura superiore e l'energia meccanica spesa:

$$COP = \frac{Q_A}{L}$$

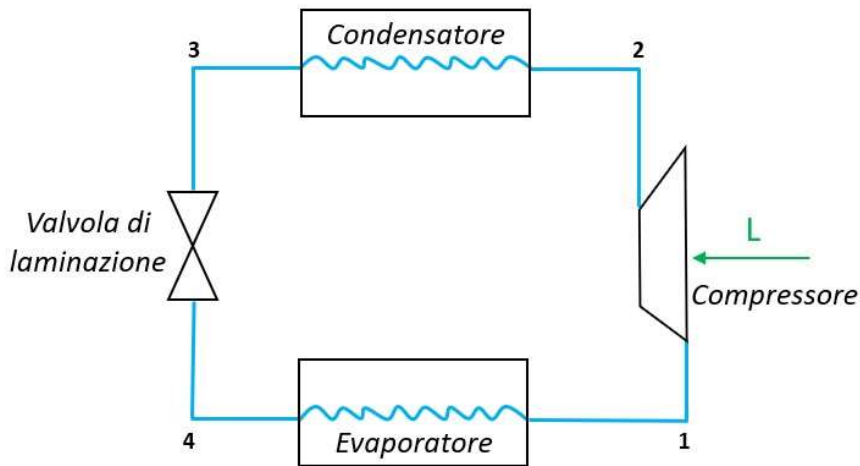


1.7.3) Principio di funzionamento e caratteristiche delle macchine frigorifere/pompe di calore a compressione di vapore

Il funzionamento della macchina frigorifera/pompa di calore a compressione di vapore si basa sul passaggio di fase di un fluido refrigerante all'interno di un ciclo di Carnot che, in parte dei casi, è invertibile. L'inversione del ciclo permette il duplice funzionamento del sistema, pompa di calore in inverno (riscaldamento) e macchina frigorifera in estate (raffrescamento).

Il circuito è costituito da quattro elementi:

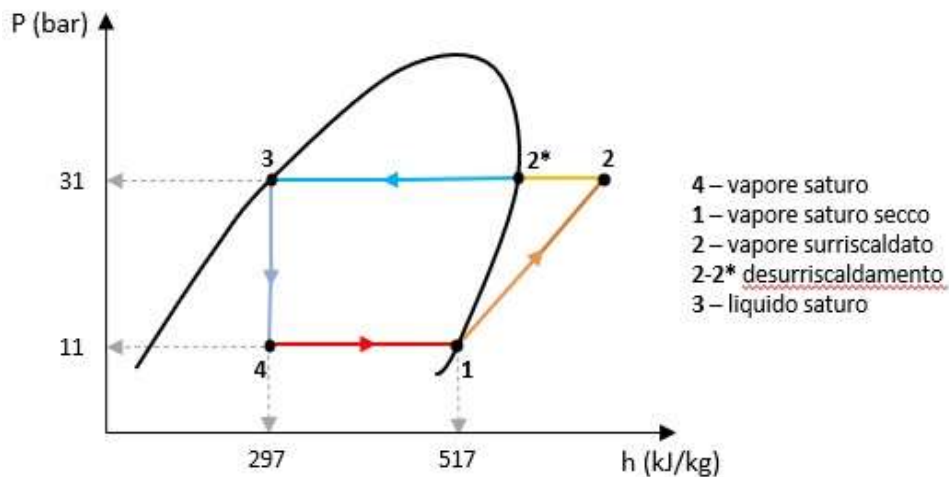
- Evaporatore
- Compressore (alimentato da motore elettrico o a gas)
- Condensatore
- Valvola di laminazione



Partendo dall'evaporatore il fluido refrigerante si trova nella fase di vapore saturo (4), in questa sede viene sottratto calore, il fluido evapora e passa nella condizione di vapore saturo secco (1); successivamente attraversa il compressore e si comprime, la pressione aumenta e il fluido passa nelle condizioni di vapore surriscaldato 2. Nello step successivo al condensatore prima si desurriscalda e poi condensa in quanto il calore accumulato deve essere ceduto; condensando passa nella fase di liquido saturo 3. Infine, attraversa la valvola di laminazione e si espande, la pressione diminuisce e torna nelle condizioni di vapore saturo (4) affinché possa ricominciare il ciclo.

Essendo il ciclo invertibile, nel caso di funzionamento da macchina frigorifera l'effetto utile si ha all'evaporatore (elemento interno) in quanto il fluido refrigerante sottrae calore all'aria del locale o all'acqua di mandata ai corpi scaldanti e lo smaltisce al condensatore (elemento esterno); nel caso di pompa di calore si ha l'effetto utile al condensatore (elemento interno) in quanto il calore sottratto all'evaporatore (elemento esterno) viene ceduto al locale o all'acqua attraverso il condensatore.

Solitamente si utilizza come fluido refrigerante l'R32 che alla pressione atmosferica evapora alla temperatura di circa -52°C ; tuttavia, essendo una temperatura troppo bassa per la climatizzazione estiva, all'interno del sistema il fluido lavorerà ad una pressione maggiore di quella atmosferica cosicché la temperatura di ebollizione si riduca. Si riporta il grafico pressione P-entalpia h dell'R32:



Fissando la pressione a 11 bar, l'R32 evapora alla temperatura di circa 10°C , portando poi la pressione a 31 bar condensa alla temperatura di circa 50°C .

Le macchine frigorifere/pompe di calore a compressione di vapore sono classificabili in:

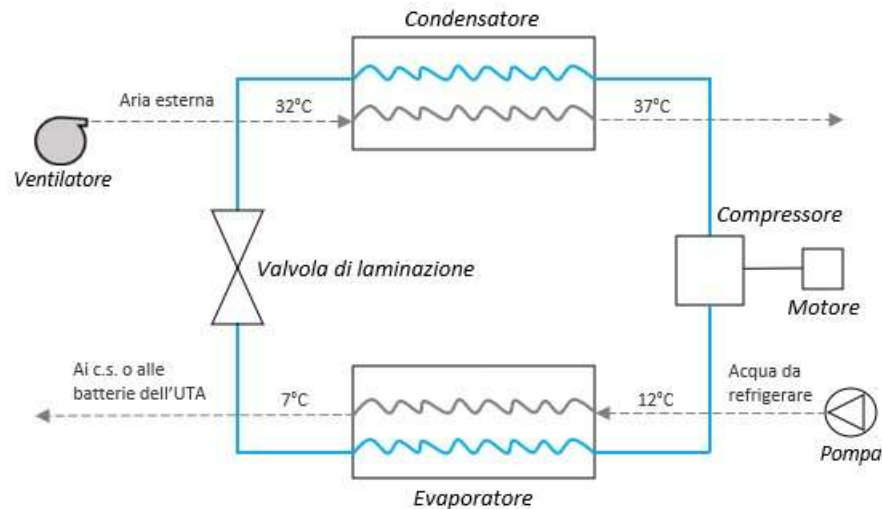
- **Macchina frigorifera/pompa di calore aria – aria:** evaporazione ad aria e condensazione ad aria;
- **Macchina frigorifera/pompa di calore acqua-aria/aria-acqua:** macchina frigorifera con evaporazione ad acqua e condensazione ad aria, ovvero pompa di calore con condensazione ad acqua ed evaporazione ad aria;
- **Macchina frigorifera/pompa di calore acqua-acqua:** evaporazione ad acqua e condensazione ad acqua;

- **Macchina frigorifera/pompa di calore geotermica:** macchina frigorifera con evaporazione ad acqua e condensazione al terreno, ovvero pompa di calore con evaporazione al terreno e condensazione ad acqua.

1.7.3.1) Macchina frigorifera acqua-aria, pompa di calore aria-acqua

La macchina frigorifera/pompa di calore acqua-aria/ aria-acqua utilizza l'acqua di mandata ai corpi scaldanti (fan-coil) o alle batterie dell'unità di trattamento dell'aria come sorgente fredda in estate e calda in inverno; l'effetto utile quindi non si ha più sull'aria del locale come nel caso precedente, ma sull'acqua che indirettamente riscalda o raffresca il locale.

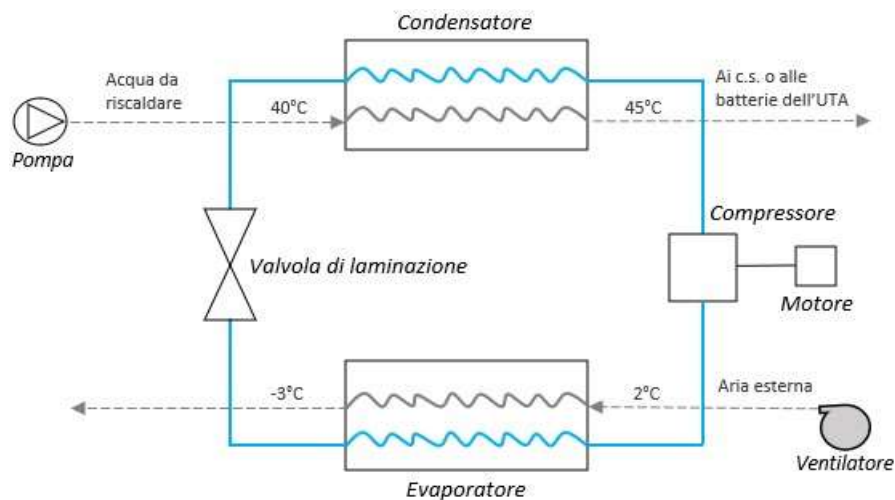
Nel funzionamento da macchina frigorifera si ha evaporazione ad acqua e condensazione ad aria, ovvero il fluido refrigerante evapora sottraendo calore all'acqua e condensa poi smaltendo il calore accumulato all'aria esterna. Questa tipologia di macchina frigorifera è definita chiller o refrigeratore d'acqua e viene usata di solito per impianti di climatizzazione centralizzati. In questo caso è presente una pompa che spinge l'acqua da refrigerare mediante tubazioni; il fluido refrigerante all'evaporatore sottrae calore all'acqua che passa da 12°C a 7°C e viene mandata ai fan-coil o alle batterie dell'UTA. Successivamente al condensatore il fluido refrigerante condensa cedendo calore all'aria esterna, spinta all'interno dello scambiatore da un ventilatore, che si riscalda e passa da circa 32°C a 37°C.



L'impianto generalmente garantisce sempre il funzionamento estivo da macchina frigorifera; talvolta funziona anche da pompa di calore in regime invernale.

In tal caso l'effetto utile è al condensatore in quanto l'acqua di mandata ai corpi scaldanti (fan-coil) o alle batterie dell'UTA deve essere riscaldata. La pompa preleva l'acqua di ritorno dai corpi scaldanti o dalle batterie dell'UTA, che attraversando il condensatore si riscalda passando da 40°C-45°C a 45°C-50°C per essere poi rimandata all'impianto. In regime invernale il livello termico raggiunto dall'acqua sconsiglia l'impiego di radiatori come corpi scaldanti, che necessiterebbero di acqua più calda (all'incirca 80°C).

Il doppio scambio termico inoltre comporta una temperatura di condensazione più elevata ed una conseguente diminuzione del COP rispetto al caso di pompa di calore con condensazione ad aria.

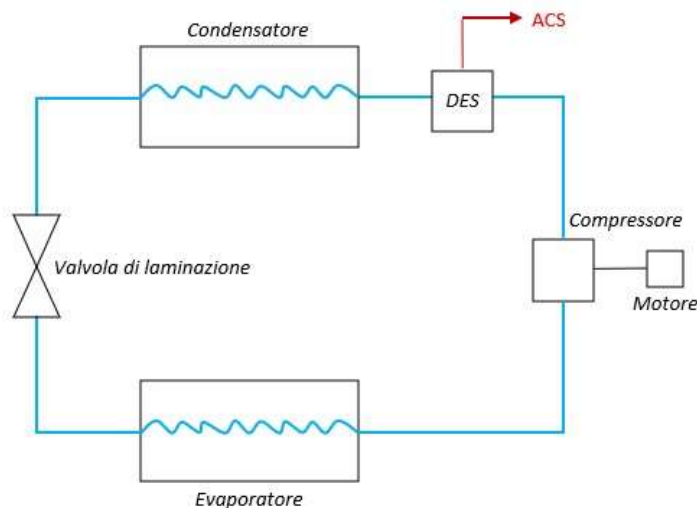


In entrambi i cicli di funzionamento il vantaggio consiste nel non far circolare direttamente negli ambienti il fluido frigorifero e/o nel consentire un trattamento più preciso dell'aria da immettere in ambiente.

1.7.3.2) Gruppi frigoriferi a recupero (parziale o totale)

Le macchine frigorifere esaminate possono avere un'ulteriore prestazione, ossia quella di recuperare l'energia termica che in regime estivo al condensatore viene solitamente persa e smaltita all'aria esterna.

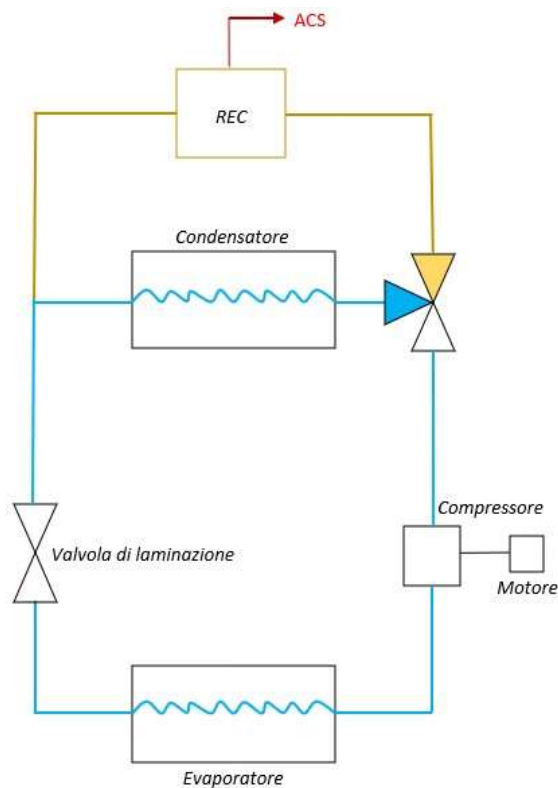
Si parla di gruppi frigoriferi a recupero parziale quando viene recuperata soltanto l'energia termica dovuta al desurriscaldamento del fluido refrigerante (prima che condensi). In questo caso tra il compressore e il condensatore vi è un ulteriore scambiatore (desurriscaldatore) che trasferisce poi il calore recuperato ad un circuito di acqua calda sanitaria.



Il gruppo frigorifero a recupero totale, nel senso proprio del termine, recupera completamente il calore rilasciato dal fluido refrigerante durante il desurriscaldamento e la conseguente condensazione. Ciò è possibile attraverso un sistema di regolazione automatica con valvola a 3 vie, con la seconda via verso il condensatore e la terza diretta al recuperatore.

Nel caso in cui non sia necessario recuperare il calore, si chiude la terza via e il fluido refrigerante segue il percorso tradizionale, si desurriscalda e condensa in corrispondenza del condensatore smaltendo il calore all'aria esterna.

Se invece è opportuno recuperare il calore generato dal desurriscaldamento e dalla condensazione, si chiude la seconda via, il fluido refrigerante viene mandato direttamente al recuperatore dove si desurriscalda e condensa e la conseguente energia termica viene poi inviata al circuito di acqua calda sanitaria.



1.7.4) Confronto tra macchine frigorifere/pompe di calore elettriche e a gas

Le macchine frigorifere/pompe di calore a compressione di vapore a gas GHP (Gas Heat Pump) differiscono da quelle elettriche EHP (Electric Heat Pump) per il fatto che il compressore non è mosso elettricamente, ma da un motore a combustione interna alimentato da gas naturale.

Il principio di funzionamento resta invariato, ma le macchine frigorifere/pompe di calore a gas presentano un'ulteriore caratteristica, ovvero quella di poter recuperare e sfruttare l'energia termica derivante dal raffreddamento del motore a combustione interna.

Questo calore recuperato può essere utilizzato ai fini dell'acqua calda sanitaria, oppure, in regime invernale, sfruttato:

- in *maniera diretta* - sommandolo a quello che il fluido termovettore rilascia condensando e quindi sarà inviato direttamente all'utenza ai fini del riscaldamento (doppio effetto utile);
- in *maniera indiretta* - per esempio per riscaldare l'aria esterna (sorgente fredda) da cui poi il fluido refrigerante sottrarrà calore all'evaporatore. In questo caso aumenta la prestazione della macchina in quanto sottrae calore ad aria avente temperatura più elevata di quella esterna.

Art. 1.8 IMPIANTO DI VENTILAZIONE MECCANICA CONTROLLATA

1.8.1 Premessa

Un impianto di Ventilazione Meccanica Controllata - VMC è una soluzione tecnologica utilizzata il ricambio dell'aria negli ambienti con regolarità, assicurando sempre un'adeguata qualità e il massimo comfort interno.

Un sistema di VMC garantisce un'immissione continua di aria pulita negli ambienti interni, regola l'umidità e, in presenza di un recuperatore di calore, si può ottenere anche un consistente risparmio energetico sia termico che elettrico.

Tali impianti eseguono in modo automatico la sostituzione dell'aria interna di casa, uffici e di spazi chiusi, regolando portata e funzionamento, e per tale motivo sono fondamentali in tutti quei luoghi pubblici o privati con elevato afflusso di persone.

Attualmente le nuove soluzioni tecnologiche utilizzate negli edifici residenziali, garantiscono ambienti interni ben isolati anzi troppo, concretamente "tappati" e impermeabili all'ingresso di aria esterna. Tali condizioni, apparentemente vantaggiose, richiedono invece maggiori ricambi di aria (fig. 1).

Nel caso specifico delle scuole abbiamo una decisa criticità dettata dalla inadeguata ventilazione delle aule, che non soddisfa le esigenze degli studenti e non garantisce una buona qualità dell'aria, anche per l'elevato numero di alunni al metro quadro di aula. Un'alta percentuale di CO₂ può causare mancanza di concentrazione, mal di testa e stanchezza. Inoltre, possono verificarsi problemi di tiraggio se la stanza è ventilata principalmente da finestre aperte.

Alcuni test effettuati in molte scuole europee e americane, hanno dimostrato che con l'installazione di impianti di VMC la temperatura ambientale si riduce di circa 5°, si ottimizza il grado igrometrico e migliorano le prestazioni degli studenti.

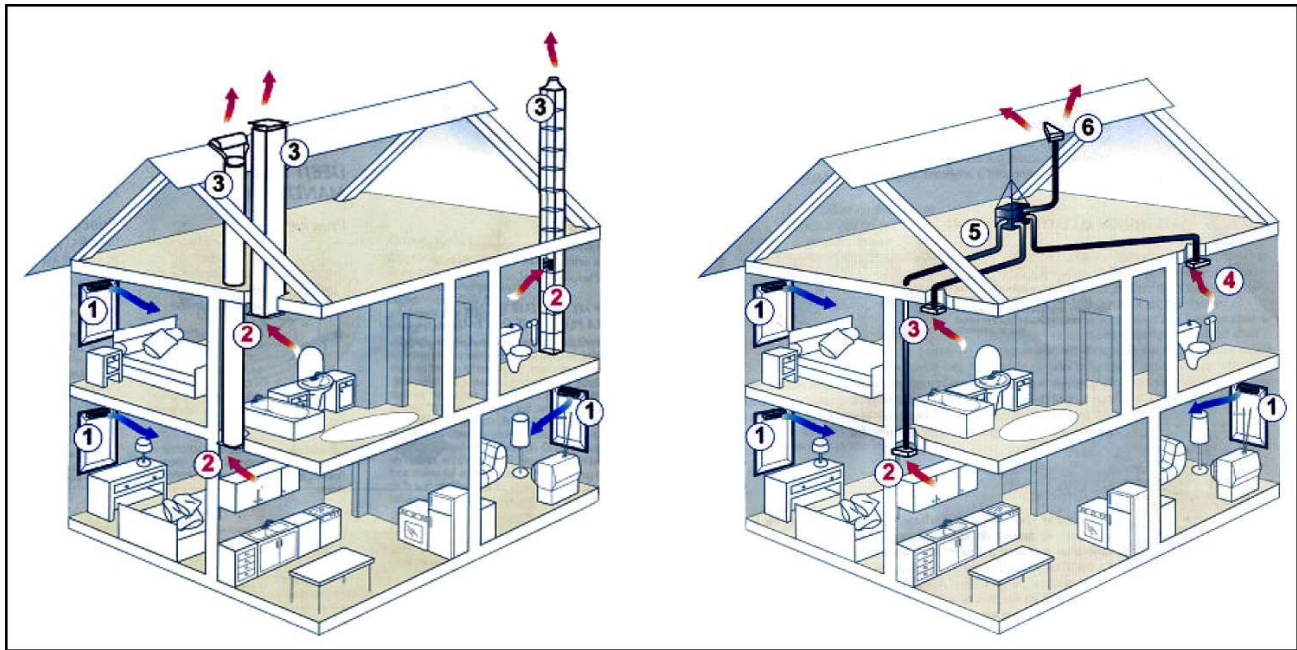


Figura 1: A sx sistema di ventilazione tradizionale - A dx Sistema di ventilazione meccanica controllata

1.8.2 Normativa

Le norme tecniche UNI utilizzate per la progettazione e la realizzazione di un impianto di ventilazione e si dividono in due gruppi:

- Le norme di sistema impiegate per dimensionare e progettare correttamente un impianto per la ventilazione degli ambienti, partendo dalle portate ritenute necessarie per una adeguata qualità dell'aria negli edifici;

- Le norme di prodotto utilizzate per la corretta costruzione di apparecchiature e componenti che costituiranno un sistema di ventilazione meccanica.

La conoscenza dei contenuti di tali norme è importante per i progettisti e i certificatori energetici, nonché per i direttori dei lavori che devono controllare l'esecuzione a regola d'arte degli impianti.

Tra le **norme di sistema** bisognerà tenere in considerazione le seguenti:

- UNI 10339 che fornisce una classificazione degli impianti, la definizione dei requisiti minimi e i valori delle grandezze di riferimento durante il funzionamento e si applica prevalentemente agli impianti aeraulici installati in edifici chiusi;
- UNI EN 16798-1 che indica:
 - i parametri dell'ambiente interno che influiscono sulla prestazione energetica degli edifici;
 - la modalità per definire dei parametri di input relativi all'ambiente interno per la valutazione del sistema edificio e per i calcoli della prestazione energetica;
 - i metodi per la valutazione a lungo termine dell'ambiente interno ottenuta dal calcolo o da risultati di misure;
 - i parametri da utilizzare ed esporre negli ambienti interni negli edifici esistenti, il modo in cui le diverse categorie di criteri relativi all'ambiente interno possono essere utilizzate.
- UNI EN 16798-2 che illustra l'utilizzo della norma UNI EN 16798-1 per:
 - specificare i parametri di input ambientali interni per la progettazione del sistema di edifici e i calcoli delle prestazioni energetiche.
 - i metodi per la valutazione a lungo termine dell'ambiente interno ottenuto a seguito di calcoli o misurazioni.
 - i criteri per le misurazioni che possono essere utilizzati se necessario per misurare la conformità mediante ispezione.

Queste norme si applicano alle abitazioni individuali, condomini, uffici, scuole, ospedali, alberghi e ristoranti, impianti sportivi, edifici ad uso commerciale all'ingrosso e al dettaglio, per i quali è possibile fissare dei criteri relativi all'ambiente interno definiti dall'occupazione umana. Restano esclusi gli edifici industriali in cui l'attività produttiva o di processo ha abbia un impatto di rilievo sull'ambiente interno.

Le **norme di prodotto** di riferimento sono:

- UNI EN 13141-7 che indica i metodi di prova di laboratorio per determinare le prestazioni aerodinamiche, acustiche, termiche e i consumi elettrici delle unità di ventilazione meccanica a doppio flusso utilizzati per le abitazioni unifamiliari;
- UNI EN 13141-8 che individua i metodi di prova in laboratorio per la verifica delle prestazioni aerodinamiche, termiche ed acustiche, e la potenza elettrica di una unità ventilazione meccanica a doppio flusso non-canalizzata utilizzata in un ambiente singolo;
- UNI EN 13142 che consente di classificare i sistemi di ventilazione meccanica controllata e precisa le caratteristiche di prestazione dei componenti per la progettazione e il dimensionamento dei sistemi di ventilazione residenziale per assicurare condizioni di comfort di temperatura, velocità dell'aria, umidità, igiene e rumore nella zona occupata.

1.8.3 Principio di funzionamento - Installazione - Tipologie

Un impianto di ventilazione meccanica, come accennato, regolando la purezza dell'aria e l'umidità relativa, favorisce il benessere delle persone che vivono gli ambienti interni. Infatti un'eccessiva umidità può determinare la formazione di condensa superficiale che, a sua volta, è in grado far nascere ulteriori problemi come la muffa.

Inoltre non dovendo aprire le finestre per la aerazione dei locali, si riduce il rumore esterno e si ottiene un miglior comfort acustico interno, e l'aria in ingresso questa sarà priva di allergeni e di agenti inquinanti.

Esistono differenti modelli di impianti di ventilazione meccanica che però hanno tutti in comune alcuni meccanismi principali, come ad esempio:

- l'aria viziata presente negli ambienti interni viene aspirata ed espulsa all'esterno;
- l'aria nuova viene adeguatamente filtrata e immessa in modo forzato nell'ambiente;
- gli impianti VMC sono dotati di filtri per ridurre l'ingresso di inquinanti e allergeni;
- lo scambio di aria avviene tramite condotte di ventilazione forzata.

Il tipo di edificio, le sue dimensioni, le attività che vi si svolgono e il grado di occupazione, determineranno la tipologia, il dimensionamento e la regolazione dell'impianto di VMC. Il sistema dovrà essere progettato ed

installato in modo da garantire che le portate di ricambio aria necessarie, in immissione e in estrazione, siano bilanciate e costanti.

Quale esempio descriviamo il principio di funzionamento dell'impianto relativo ad un sistema di VMC a doppio flusso con recupero di calore e degli elementi di cui è composto.

L'unità di recupero ha al suo interno due ventilatori che generano la movimentazione dell'aria di immissione ed estrazione, attraverso una rete di canali distribuiti all'interno del manufatto edilizio da trattare, ed un recuperatore che provvede al recupero statico dell'energia termica dall'aria estratta, cedendola all'aria immessa.

Quindi all'interno del recuperatore i flussi d'aria uscente ed entrante si incrociano senza mischiarsi, mentre il calore dell'aria ambiente, viziata, viene trasferito all'aria esterna fredda di rinnovo.

Nell'unità di recupero è previsto un raccordo per permettere lo scarico della condensa che sarà convogliato nella rete di scarico acque mediante un collegamento con sifone.

Il sistema dovrà consentire almeno tre regimi di funzionamento:

- una portata di base (funzione portata progetto);
- una portata massima in caso di richiesta di maggiore ventilazione (funzione BOOST);
- una portata attenuata (funzione portata minima).

Le bocchette di estrazione dovranno garantire le portate di progetto estratte dall'ambiente, mentre le bocchette di immissione forniranno le portate di aria di rinnovo necessarie alle varie zone dell'ambiente.

Per garantire una ottimale qualità dell'aria all'interno dell'abitazione l'aria immessa e l'aria estratta saranno filtrate, assicurando anche l'isolamento dal rumore esterno (fig. 2).

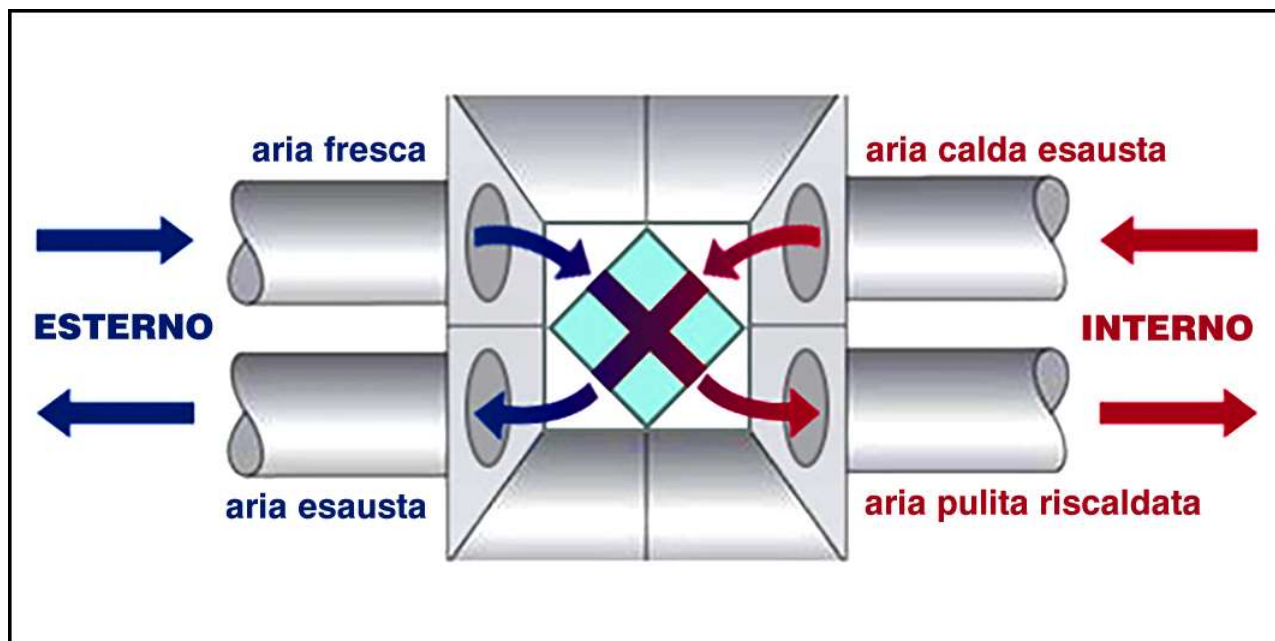


Figura 2: Sistema VMC con filtraggio aria e recupero di calore

Impianti di ventilazione a flusso singolo

Un impianto VMC a flusso singolo immette aria esterna attraverso adeguate unità di immissione, installate in corrispondenza di infissi o cassonetti, mentre l'aspirazione avviene attraverso delle canalizzazioni interne.

Le bocchette potranno essere regolabili per dosare, in modo automatico, l'apporto di aria immessa negli ambienti. In presenza di bocchette igroregolabili, dotate di sensori, sarà possibile regolare anche il grado di umidità degli ambienti interni.

L'unità di aspirazione dovrà essere collegata agli ambienti mediante tubazioni flessibili o con canalizzazioni rigide multipiano, che collegano gli ambienti con le condizioni di aria peggiori come cucine e bagni.

Ventilazione meccanica a doppio flusso

Gli impianti di VMC a doppio flusso prevedono sia l'immissione che l'estrazione di aria dagli ambienti in modo meccanico. I dispositivi saranno dotati di idonei ventilatori, uno per l'aria in entrata e uno per l'aria in uscita, per cui avremo una doppia canalizzazione, una servirà per l'aspirazione e l'altra per la distribuzione dell'aria.

Vmc con recuperatore di calore

Come già descritto, il recuperatore di calore è un apparecchio in grado di massimizzare lo scambio termico tra i flussi di aria in entrata e in uscita. Gli impianti a doppio flusso in genere vengono integrati con un sistema di recupero del calore, sia nel caso di impianto individuale, che centralizzato, posizionando i recuperatori di calore in copertura.

Questi impianti recuperano calore dai flussi di aria passanti e lo utilizzano per climatizzare in flussi contrari. Infatti in inverno, il calore ceduto dal flusso di aria degli ambienti interni viene utilizzato per riscaldare l'aria fredda d'ingresso, riducendo, in tal modo, il fabbisogno energetico richiesto dalla macchina per trattare l'aria in entrata.

Aerazione forzata per singoli ambienti

I sistemi di VMC decentralizzati sono progettati per la ventilazione di singoli ambienti circoscritti e non prevedono alcuna canalizzazione, poiché lo scambio dei flussi d'aria avviene in corrispondenza della macchina installata.

Sono apparecchi dalle ridotte dimensioni aventi il collegamento diretto con l'esterno - attraverso un foro nel muro o posizionati in corrispondenza degli infissi - con integrato il recupero di calore, che può anche raggiungere elevati livelli di efficienza.

Art. 1.9 IMPIANTI BIOCLIMATICI

1.9.1) IMPIANTI A PANNELLI RADIANTI

I pannelli radianti sono sistemi di riscaldamento e raffrescamento che utilizzano il calore o il freddo proveniente da tubazioni collocate dietro le superfici dell'ambiente da climatizzare.

Si suddividono normalmente in:

- Pannelli radianti a pavimento;
- Pannelli radianti a parete;
- Pannelli radianti a battiscopa;
- Pannelli radianti a soffitto.

Il sistema di riscaldamento a pannelli radianti consente di eliminare i classici moti convettivi generati dagli impianti a terminali, un risparmio di gestione grazie alla minore temperatura di esercizio (30° - 40°), un miglior comfort abitativo ed una maggiore libertà di arredo degli ambienti. Per evitare un discomfort termico ai piedi, la temperatura del pavimento non dovrà superare i 25 C°.

L'impianto dovrà prevedere apparecchiature di sicurezza (come valvole motorizzate, termostati, termoregolatori e bypassaggi) e di segnalazione acustica e visiva.

La differenza di temperatura, fra l'andata ed il ritorno dell'acqua, non dovrà superare i 10 °C.

Per la costruzione delle serpentine dovranno essere adoperati solo tubi continui, senza saldature intermedie, in perfetto stato. I tubi forniti dovranno resistere ad una pressione idraulica interna di 10 bar, senza subire danni e screpolature.

Il montaggio dei pannelli dovrà essere realizzato seguendo le indicazioni del fornitore delle tubazioni; in particolare si dovrà:

- fissare pannelli sagomati di sostegno, al pavimento, al soffitto o alle pareti, a seconda del tipo di impianto, mediante tasselli ad espansione;
- verificare che nei tubi impiegati per realizzare i circuiti non vi siano ostruzioni;
- stendere i tubi con gli interassi e le lunghezze indicati nel progetto, fissandoli ai pannelli mediante opportuni tasselli;
- collegare i circuiti ai collettori di distribuzione;
- eseguire la prova di tenuta, mediante pressione idraulica di acqua fredda a 10 bar;
- rendere possibile la miscelazione (automatica o a mano), su appositi collettori, quando l'impianto è costituito da più circuiti;
- la circolazione del fluido deve sempre prevedersi con il sistema accelerato;
- ogni pannello posto al soffitto, al pavimento o alla parete, dovrà essere reso intercettabile a mezzo valvola a doppia regolazione, in bronzo, sulla mandata e bocchettone di intercettazione sul ritorno;
- sempre che questo risulti possibile, nello stabilire le posizioni e le superfici dei pannelli radianti, si dovrà procedere in modo che nel caso di eventuali future divisioni, con tramezzi, dei locali riscaldati, a

ciascuna parte risultante resti assegnata la frazione di pannello necessaria e sufficiente per il suo riscaldamento;

- ove risulti possibile ottimizzare l'impianto, prevedere l'utilizzo di fonti di energia rinnovabile (vedi norma UNI EN ISO 11855-4).

Lo stesso circuito può essere utilizzato per il raffrescamento estivo. Per ottenere un buon raffrescamento, la temperatura dell'acqua oscilla di solito tra i 15 e i 18°C: il pavimento così si raffredda e raggiunge una temperatura intorno ai 20°C. Nei casi in cui si utilizza lo stesso sistema per beneficiare, a seconda della stagione, del caldo e del fresco, è necessario installare un deumidificatore. Tale apparecchio eviterà la formazione di condensa andando a incidere sull'umidità dell'ambiente.

Riscaldamento a pavimento

Questo sistema, disciplinato dalla norma UNI EN 1264 (parte 1 a 5), richiede una particolare stratificazione del pacchetto solaio-pavimento. Il pavimento deve essere termicamente ben isolato verso il basso e verso le pareti perimetrali, nonché costituito da materiali che siano buoni conduttori di calore e posseggano una buona inerzia termica (es. piastrelle di ceramica, pietra, ecc.). All'interno del pavimento saranno posati dei tubi nei quali circolerà l'acqua calda, incassati in appositi pannelli isolanti sagomati, al di sopra del quale si provvederà a comporre il massetto galleggiante di cemento completo di rete antifessurazione, sul quale infine andrà posato il pavimento.

Se ne sconsiglia l'installazione in locali molto piccoli, in quanto la scarsa superficie non permette un adeguato riscaldamento.

La norma UNI EN 1264 (parte 1 e 4) distingue tre tipi di impianto:

Tipo A: impianti con tubi annegati nello strato di supporto

Tipo B: impianti con tubi sotto lo strato di supporto

Tipo C: impianti annegati in uno strato livellante, che aderisce ad un doppio strato di separazione.

Il sistema viene generalmente realizzato inserendo un isolante sopra il solaio portante del pavimento; il materiale più diffuso è il polistirene espanso in lastre, lisce o con sagomature particolari, ma è possibile utilizzare anche la fibra di legno, il sughero, il poliuretano e altri prodotti similari. Al di sopra dell'isolante vengono posate le tubazioni o i conduttori scaldanti, che vengono annegate completamente nel massetto di supporto alla pavimentazione.

Le tubazioni previste dalla norma per impianti ad acqua, sono di polietilene reticolato (PE-X) (vedi norma UNI EN ISO 15875), polibutilene (PB), polipropilene (PP). Il passo di posa può essere variabile. Si prescrive la rigida consultazione ed osservanza del progetto d'impianto.

Riscaldamento a parete

Questo sistema, simile a quello a pavimento differisce solo per la superficie di applicazione, in tal caso verticale. I tubi possono essere montati su uno strato termoisolante steso su tutta la parete in laterizio, quindi coperti di intonaco.

I circuiti radianti possono essere anche inglobati e già predisposti in moduli di pareti divisorie prefabbricate. In tal caso, le pareti divisorie prefabbricate saranno mobili e avranno la possibilità di reimpiego in siti diversi. La tipologia di struttura sarà concordata con la Direzione Lavori: solitamente per installazioni in edifici pubblici o uffici si utilizzeranno profilati in acciaio zincato di spessore 15/10 opportunamente asolato in modo da accogliere gli accessori atti al montaggio e all'assemblaggio dell'impianto tubazioni senza l'uso di particolari tipi di utensili. La finitura esterna della parete prefabbricata potrà essere in materiale sintetico atossico, legno o cartongesso.

Riscaldamento a battiscopa

Gli impianti di riscaldamento a battiscopa consistono in convettori installati lungo il perimetro degli ambienti e coperti da un rivestimento frontale che funge da battiscopa. I convettori sono tubi metallici dotati di alette che conferiscono calore all'aria e alla parete dove si trovano. Il calore quindi viene trasmesso all'ambiente sia per convezione che per radiazione.

Le tubazioni dovranno essere in rame e le alette in alluminio e saranno ricoperte con profilo a battiscopa in alluminio anodizzato con frontale irraggiante e nasello di copertura, fissate a parete tramite staffaggio in alluminio.

I raccordi saranno in ottone per l'allacciamento tra gli elementi riscaldanti e il tubo in polibutilene per il trasporto dell'acqua, avvolto in guaina flessibile resistente allo schiacciamento ed alla temperatura da -5 °C a + 110 °C.

La distribuzione del calore sarà uniforme e garantita da un sistema di regolazione della temperatura dell'ambiente attraverso uno stabilizzatore elettronico della temperatura controllata da un termostato-ambiente

servomotore e programmatore giornaliero, installato in idoneo locale pilota ed agirà sul bruciatore della caldaia.

L'impianto sarà costituito da i seguenti elementi:

- collettore premontato per le partenze con valvole di chiusura;
- centrale premontata composta da pompa, valvola miscelatrice a tre vie, valvola di sfiato automatica, rubinetti a sfera di chiusura;
- valvola micrometrica a mano termostattabile;
- testa termostatica con sensore a cera montato su valvola RR.

I radiatori a battiscopa radiante devono avere un'altezza minima di 120 mm e nei locali dove sono previsti mobili fissi (quali cucine o armadi a muro), per garantire l'avvolgimento del calore, i moduli possono essere installati sullo zoccolino degli stessi mobili purché sia alto almeno 12 cm.

Riscaldamento a soffitto

Anche la soluzione di riscaldamento a soffitto si inserisce nella categoria di sistemi di riscaldamento radianti, in quanto presentano un'installazione che ricopre una percentuale elevata di spazio dell'ambiente.

Il sistema di riscaldamento a soffitto è caratterizzato da un'installazione conforme alla norma UNI EN 14037 di strisce o circuiti riscaldanti nella zona all'intradosso del solaio dell'ambiente, per cui il calore è generato e diffuso nei locali partendo dall'alto.

Il sistema di tubazioni viene installato sul soffitto e ricoperto completamente con il controsoffitto. Solitamente si sceglie un materiale di copertura come il cartongesso, che presenta delle ottimali proprietà di accumulo e conduzione del calore.

È possibile installare inoltre appositi pannelli prefabbricati costituiti da una lastra di gesso rinforzato in cui sono annegate le tubazioni dei circuiti riscaldanti, ed uno strato isolante in EPS che favorisce la diffusione dell'energia verso l'ambiente e ne impedisce la dispersione verso l'alto.

Al fine di garantire sicurezza ed alti rendimenti dell'impianto, si prescrivono tubazioni costituite da polietilene reticolato PE-X preisolato, e comunque conformi alle norme UNI EN ISO 15875. Spesso tali tipi di impianto possono essere utilizzati anche per il raffrescamento estivo, lavorando tra i 15° e i 19°; per il riscaldamento, invece, tra i 35° e i 45°.

Faranno parte integrante dell'impianto le seguenti componenti:

- impianto di distribuzione a due o tre vie controllato da termostati;
- sistema di controllo radio ovvero a filo con termostati;
- sensore di umidità ambiente;
- collettore di distribuzione.

È possibile utilizzare soluzioni di riscaldamento a soffitto, ovvero dei sistemi misti, che hanno la funzione di diffondere l'aria calda con un sistema di convezione forzata fornita da un sistema di ventole elettriche, soprattutto nel caso di attività ristorative e/o ricettive, permettendo una più veloce distribuzione del calore rispetto alla diffusione naturale. Tale applicazione però dovrà essere dapprima testata e certificata in merito alla sostenibilità del ronzio o rumore emesso dalle ventole.

CAPITOLO 2

QUALITA' E PROVENIENZA DEI MATERIALI - MODO DI ESECUZIONE DEI LAVORI - ORDINE DEI LAVORI - VERIFICHE E PROVE PRELIMINARI DELL'IMPIANTO

Art. 2.1 QUALITA' E PROVENIENZA DEI MATERIALI

Tutti i materiali dell'impianto dovranno essere della migliore qualità, ben lavorati e corrispondere perfettamente al servizio a cui sono destinati, secondo quanto indicato nel D.P.R. 380/2001 e s.m.i. e nel D.M. 22 gennaio 2008, n. 37 e s.m.i.

L'Appaltatore, dietro richiesta, ha l'obbligo di esibire alla Direzione dei Lavori, le fatture e i documenti atti a comprovare la provenienza dei diversi materiali. Qualora la Direzione dei Lavori rifiuti dei materiali, ancorché messi in opera, perché essa, a suo motivato giudizio, li ritiene di qualità, lavorazione e funzionamento non adatti alla perfetta riuscita dell'impianto e quindi non accettabili, l'Appaltatore, a sua cura e spese, dovrà sostituirli con altri che soddisfino alle condizioni prescritte.

Art. 2.2 MODO DI ESECUZIONE DEI LAVORI

Tutti i lavori dovranno essere eseguiti secondo le migliori regole d'arte e le prescrizioni della Direzione dei Lavori, in modo che l'impianto risponda perfettamente a tutte le condizioni stabilite nel Capitolato Speciale d'Appalto e nel progetto.

L'esecuzione dei lavori dovrà essere coordinata secondo le prescrizioni della Direzione dei Lavori e con le esigenze che possano sorgere dalla contemporanea esecuzione di tutte le altre opere nell'edificio affidate ad altre ditte.

L'Appaltatore è pienamente responsabile degli eventuali danni arrecati, per fatto proprio e dei propri dipendenti, alle opere dell'edificio.

Art. 2.3 VERIFICHE E PROVE PRELIMINARI DELL'IMPIANTO

La verifica e le prove preliminari di cui appresso si devono effettuare durante la esecuzione delle opere ed in modo che risultino completate prima della dichiarazione di ultimazione dei lavori:

- a) verifica preliminare, intesa ad accertare che la fornitura del materiale costituente l'impianto, quantitativamente e qualitativamente, corrisponda alle prescrizioni contrattuali;
- b) prova idraulica a freddo, se possibile a mano a mano che si esegue l'impianto ed in ogni caso ad impianto ultimato, prima di effettuare le prove di cui alle seguenti lett. c) e d).
Si ritiene positivo l'esito della prova quando non si verificano fughe e deformazioni permanenti;
- c) prova preliminare di circolazione, di tenuta e di dilatazione con fluidi scaldanti e raffreddanti. Dopo che sia stata eseguita la prova di cui alla lett. b), si distingueranno diversi casi, a seconda del tipo di impianto, come qui appresso indicato:
 - per gli impianti ad acqua calda, portando a 85 °C la temperatura dell'acqua nelle caldaie e mantenendola per il tempo necessario per l'accurata ispezione di tutto il complesso delle condutture e dei corpi scaldanti.
 - l'ispezione si deve iniziare quando la rete abbia raggiunto lo stato di regime con il suindicato valore

massimo di 85 °C.

- si ritiene positivo il risultato della prova solo quando in tutti, indistintamente, i corpi scaldanti l'acqua arrivi alla temperatura stabilita, quando le dilatazioni non abbiano dato luogo a fughe o deformazioni permanenti e quando il vaso di espansione contenga a sufficienza tutta la variazione di volume dell'acqua dell'impianto;
- per gli impianti a vapore, portando la pressione delle caldaie al valore massimo stabilito e mantenendolo per il tempo necessario come sopra indicato.
- l'ispezione si deve iniziare quando la rete abbia raggiunto lo stato di regime col suindicato valore massimo della pressione nella caldaia.
- si ritiene positivo il risultato della prova solo quando il vapore arrivi ai corpi scaldanti alla temperatura corrispondente alla pressione prevista e quando le dilatazioni non abbiano dato luogo a fughe o deformazioni permanenti;

d) per gli impianti di condizionamento invernale dell'aria, una volta effettuate le prove di cui alla precedente lett. c), si procederà ad una prova preliminare della circolazione dell'aria calda, portando la temperatura dell'acqua o la pressione del vapore circolanti nelle batterie ai valori massimi previsti;

e) per gli impianti di condizionamento estivo dell'aria, una volta effettuate le prove di cui alla precedente lett. c), si procederà ad una prova preliminare della circolazione dell'aria raffreddata, portando la temperatura dell'acqua fredda circolante nelle batterie ai valori corrispondenti alla massima potenza d'impianto prevista.

Per le caldaie a vapore o ad acqua surriscaldata e per il macchinario frigorifero, si devono effettuare le verifiche e prove in conformità con quanto prescritto dai vigenti regolamenti dell'I.N.A.I.L.

La verifica e le prove preliminari di cui sopra devono essere eseguite dalla Direzione dei Lavori in contraddittorio con l'Appaltatore e di esse e dei risultati ottenuti si deve compilare regolare verbale.

Ove trovi da eccepire in ordine a quei risultati, perché, a suo giudizio, non conformi alle prescrizioni del presente Capitolato, la Direzione dei Lavori emette il verbale di ultimazione dei lavori solo dopo aver accertato, facendone esplicita dichiarazione nel verbale stesso, che da parte l'Appaltatore siano state eseguite tutte le modifiche, aggiunte, riparazioni e sostituzioni necessarie.

S'intende che, nonostante l'esito favorevole delle verifiche e prove preliminari suddette, l'Appaltatore rimane responsabile delle deficienze che abbiano a riscontrarsi in seguito, anche dopo il collaudo, e fino al termine del periodo di garanzia di cui all'articolo relativo alla garanzia dell'impianto.

INDICE

IMPIANTI TERMICI

1) Caratteristiche Tecniche dell'Impianto.....	<u>3</u>
Prescrizioni Tecniche Generali.....	<u>3</u>
Prescrizioni Relative ad Impianti di Riscaldamento e Condizionamento Invernale	<u>3</u>
Prescrizioni Relative al Condizionamento Estivo	<u>4</u>
Sistema di Produzione o di Sottrazione del Calore.....	<u>5</u>
Generatori di Calore ad Acqua Calda.....	<u>5</u>
Generatori di Calore a Vapore o ad Acqua Surriscaldata	<u>6</u>
Impianto di Combustione.....	<u>6</u>
Apparecchiature di Controllo della Combustione	<u>6</u>
Rendimento dei Generatori di Calore	<u>6</u>
Camino	<u>7</u>
Diagramma di Esercizio.....	<u>7</u>
Mezzi Refrigeranti.....	<u>7</u>
Impianto di Riscaldamento Diretto.....	<u>8</u>
Sistema di distribuzione del Fluido Termovettore acqua	<u>10</u>
Premessa.....	<u>10</u>
Sistema di distribuzione mediante circuito bitubo a ritorno diretto	<u>10</u>
Sistema di distribuzione mediante collettori complanari.....	<u>11</u>
Sistema di emissione del Fluido Termovettore acqua	<u>11</u>
Premessa.....	<u>11</u>
Pannelli radianti	<u>12</u>
Fan-coil.....	<u>13</u>
Impianto di Condizionamento d'Aria.....	<u>14</u>
Condizionamento Integrale.....	<u>14</u>
Macchine frigorifere e pompe di calore	<u>14</u>
Premessa.....	<u>14</u>
Prestazione energetica.....	<u>15</u>
Principio di funzionamento e caratteristiche delle macchine frigorifere/pompe di calore a compressione di vapore.....	<u>16</u>
Macchina frigorifera acqua-aria, pompa di calore aria-acqua	<u>17</u>
Gruppi frigoriferi a recupero (parziale o totale).....	<u>18</u>
Confronto tra macchine frigorifere/pompe di calore elettriche e a gas.....	<u>19</u>
Impianto di Ventilazione Meccanica Controllata	<u>21</u>
Premessa.....	<u>21</u>
Normativa	<u>21</u>
Principio di funzionamento - Installazione - Tipologie	<u>22</u>
Impianti Bioclimatici.....	<u>24</u>
Impianto a pannelli radianti.....	<u>24</u>
2) Prescrizioni per i Materiali - Esecuzione Lavori - Verifiche e prove Impianto	<u>27</u>
Qualità e Provenienza dei Materiali.....	<u>27</u>
Modo di Esecuzione dei Lavori	<u>27</u>
Verifiche e Prove Preliminari dell'Impianto	<u>27</u>

CAPITOLO 1

QUALITÀ E PROVENIENZA DEI MATERIALI

- ESECUZIONE DEI LAVORI - ORDINE DEI LAVORI - VERIFICHE E PROVE PRELIMINARI DEGLI IMPIANTI

Art. 1.1

QUALITÀ E PROVENIENZA DEI MATERIALI

Tutti i materiali degli impianti dovranno essere della migliore qualità, ben lavorati e corrispondere perfettamente al servizio cui sono destinati secondo quanto indicato nel D.P.R. 380/2001 e s.m.i. e nel D.M. 22 gennaio 2008, n. 37 e s.m.i. Qualora la direzione dei lavori rifiuti dei materiali, ancorché, messi in opera, perché, essa, a suo giudizio insindacabile, lo ritiene per qualità, lavorazione o funzionamento, non adatti alla perfetta riuscita degli impianti e quindi non accettabili, la ditta assuntrice, a sua cura e spese, dovrà allontanare immediatamente dal cantiere i materiali stessi, e sostituirli con altri che soddisfino alle condizioni prescritte.

Art. 1.2

ESECUZIONE DEI LAVORI

Tutti i lavori devono essere eseguiti secondo le migliori regole d'arte e le prescrizioni della Direzione dei Lavori, in modo che gli impianti rispondano perfettamente a tutte le condizioni stabilite dal Capitolato Speciale d'Appalto e dal progetto.

L'esecuzione dei lavori dovrà essere coordinata secondo le prescrizioni della Direzione dei Lavori o con le esigenze che possono sorgere dalla contemporanea esecuzione di tutte le altre opere affidate ad altre imprese.

L'Impresa aggiudicataria sarà ritenuta pienamente responsabile degli eventuali danni arrecati, per fatto proprio e dei propri dipendenti, alle opere dell'edificio e a terzi.

Salvo preventive prescrizioni della Stazione Appaltante, l'Appaltatore ha facoltà di svolgere l'esecuzione dei lavori nel modo che riterrà più opportuno per darli finiti nel termine contrattuale.

La Direzione dei Lavori potrà però prescrivere un diverso ordine nell'esecuzione dei lavori, salva la facoltà dell'Impresa aggiudicataria di far presenti le proprie osservazioni e risorse nei modi prescritti.

Art. 1.3

ORDINE DEI LAVORI

L'Appaltatore, ha facoltà di sviluppare i lavori nel modo che crederà più opportuno per darli finiti e completati a regola d'arte nel termine contrattuale.

La Stazione Appaltante si riserva, in ogni caso, il diritto di ordinare l'esecuzione di un determinato lavoro entro un prestabilito termine di tempo e/o di disporre un diverso ordine nella esecuzione dei lavori, senza che per questo l'Appaltatore possa chiedere compensi od indennità di sorta.

Art. 1.4

VERIFICHE E PROVE PRELIMINARI DEGLI IMPIANTI

La verifica e le prove preliminari di cui appresso, dovranno essere effettuate durante l'esecuzione delle opere e ad impianto ultimato, in modo che risultino completate prima della dichiarazione di ultimazione dei lavori.

1) Distribuzione dell'acqua:

- a) prove idrauliche a freddo, per le distribuzioni di acqua fredda e calda, da effettuarsi prima del montaggio della rubinetteria e prima della chiusura dei vani, cavedi, controsoffitti, ecc.;
- b) prova idraulica a caldo, per le sole distribuzioni di acqua calda con produzione centralizzata;
- c) prova di circolazione e coibentazione della rete di distribuzione di acqua calda, con erogazione nulla;
- d) prova di erogazione di acqua fredda;
- e) prova di erogazione di acqua calda;
- f) verifica della capacità di erogazione di acqua calda;
- g) verifica del livello di rumore.

Le prove e verifiche dovranno essere effettuate secondo le modalità indicate nelle norme UNI 9182 e UNI EN 806 varie parti.

2) Reti di scarico:

- a) prova di tenuta all'acqua da effettuarsi in corso d'opera prima della chiusura dei vani, cavedi, controsoffitti, ecc.;
- b) prova di evacuazione;
- c) prova di tenuta degli odori;
- d) verifica del livello di rumore.

Le prove dovranno essere effettuate secondo le modalità indicate nelle norme UNI EN 12056-1-5.

3) Distribuzione del gas:

- a) prova di tenuta dell'impianto, da effettuarsi prima del collegamento del contatore e degli apparecchi utilizzatori e prima della chiusura dei vani, cavedi ecc. (norme UNI 7129-1-2-3-4).

La verifica e le prove preliminari di cui sopra dovranno essere eseguite dalla Direzione dei Lavori in contraddittorio con la Ditta e di esse e dei risultati ottenuti si deve compilare regolare verbale.

Se i risultati ottenuti, a suo giudizio, non saranno conformi alle prescrizioni del presente Capitolato, la Direzione dei Lavori emette il verbale di ultimazione dei lavori solo dopo aver accertato, facendone esplicita dichiarazione nel verbale stesso, che da parte della Ditta siano state eseguite tutte le modifiche, aggiunte, riparazioni e sostituzioni ritenute necessarie.

S'intende che, nonostante l'esito favorevole delle verifiche e prove preliminari suddette, la Ditta rimane responsabile delle deficienze che abbiano a riscontrarsi in seguito, anche dopo il collaudo, e fino al termine del periodo di garanzia.

Tutti i prodotti e/o materiali impiegati, qualora possano essere dotati di marcatura CE secondo la normativa tecnica vigente, dovranno essere muniti di tale marchio.

CAPITOLO 2

CARATTERISTICHE TECNICHE DEGLI IMPIANTI

Art. 2.1

PRESCRIZIONI TECNICHE GENERALI

Gli impianti idrico-sanitari e del gas dovranno essere realizzati in conformità a quanto indicato nelle rispettive norme UNI, in base alla specifica destinazione d'uso dell'edificio e al suo sviluppo planimetrico e altimetrico, al fine di garantire il regolare e sicuro funzionamento.

- a) Per il dimensionamento delle condutture di adduzione dell'acqua dovranno essere assunte le portate e le pressioni nominali dei rubinetti di erogazione per apparecchi sanitari di seguito riportate:

Apparecchio	Portata l/s	Pressione minima kPa
Lavabi	0,10	50
Bidet	0,10	50
Vasi a cassetta	0,10	50
Vasi con passo rapido o flussometro f 3/4"	1,50	150
Vasca da bagno	0,20	50
Doccia	0,15	50
Lavello di cucina	0,20	50
Lavabiancheria	0,10	50
Orinatoio comandato	0,10	50
Vuotatoio con cassetta	0,15	50
Beverino	0,05	50
Idrantino f 1/2"	0,40	100
Idrantino f 3/4"	0,60	100
Idrantino f 1"	0,80	100

La pressione disponibile all'impianto, a valle del contatore dell'Ente fornitore d'acqua, si deve ritenere pari a \$MANUAL\$ kPa.

Qualora la pressione disponibile non sia sufficiente a garantire le portate degli erogatori sopra indicate, dovrà essere previsto un sistema di sopraelevazione della pressione.

b) Per il dimensionamento delle reti di scarico delle acque usate saranno assunti i seguenti valori di unità di scarico per apparecchio:

Apparecchio	Unità di scarico
Vasca (con o senza doccia)	2
Doccia (per un solo soffione)	2
Doccia (per ogni soffione di installazione multipla)	3
Lavabo	1
Bidet	2
Vaso con cassetta	4
Vaso con flussometro	8
Lavello di cucina	2
Lavello con tritarifiuti	3
Lavapiatti	2
Lavabiancheria	2
Lavabo con piletta di scarico $f > 1 \frac{1}{2}$ "	2
Lavabo clinico	2
Lavabo da dentista	2
Lavabo da barbiere	2
Lavabo circolare (per ogni erogatore)	2
Beverino	1
Orinatoio (senza cassetta o flussometro)	2
Piletta da pavimento	1
Combinazione lavabo-bidet-vasca-vaso con cassetta	7
Combinazione lavabo-bidet-vasca-vaso con flussometro	10
Combinazione lavabo-vaso con cassetta	4
Combinazione lavabo-vaso con flussometro	8

Qualora non fosse possibile convogliare per gravità le acque di scarico nella fognatura comunale, dovrà essere previsto un sistema di accumulo e sollevamento fino al punto in cui sia possibile farle defluire per gravità.

Se espressamente richiesto dai regolamenti d'igiene dei singoli Comuni, dovrà essere previsto un sistema di depurazione con caratteristiche rispondenti alle indicazioni di detti regolamenti.

c) Per il dimensionamento delle reti di scarico delle acque meteoriche dovranno essere assunti i valori dell'altezza e della durata delle piogge, pubblicati nell'annuncio statistico meteorologico dell'Istat relativamente al luogo in cui è situato l'edificio.

Per le superfici da considerare nel calcolo vale quanto indicato nella norma UNI EN 12056-3.

Qualora non fosse possibile convogliare per gravità le acque di scarico nella fognatura comunale, dovrà essere previsto un sistema di accumulo e sollevamento fino al punto a partire dal quale sia possibile farle defluire per gravità.

È consentito, se non espressamente vietato dai regolamenti di igiene dei singoli Comuni, usare un sistema

di accumulo e di sollevamento comune sia per le acque usate sia per quelle meteoriche.

- d) Per il dimensionamento delle reti del gas, all'interno dell'edificio, le portate del gas necessarie all'alimentazione di ogni apparecchio dovranno essere rilevate sulla base delle indicazioni dei loro costruttori.

Tutti i prodotti e/o materiali impiegati, qualora possano essere dotati di marcatura CE secondo la normativa tecnica vigente, dovranno essere muniti di tale marchio.

Art. 2.2

ALIMENTAZIONE E DISTRIBUZIONE ACQUA FREDDA

Alimentazione

L'alimentazione dell'acqua necessaria al fabbisogno dell'edificio dovrà derivare direttamente dall'acquedotto cittadino, a valle del contatore.

La Stazione Appaltante preciserà, in mancanza di acquedotto cittadino, o in presenza di acquedotto con pressione e portata molto variabili o insufficienti, se l'alimentazione dovrà avvenire attraverso serbatoi di accumulo per acqua potabile o pozzo.

Nel caso di alimentazione da serbatoi di accumulo, questi dovranno avere i requisiti richiesti dalla norma UNI 9182 e UNI EN 806 varie parti; nel caso di alimentazione da pozzo, questo, oltre a contenere acqua ritenuta potabile dalle Autorità competenti, dovrà essere conforme alla succitata norma UNI 9182.

Distribuzione

Dovrà essere adottata una distribuzione dell'acqua in grado di:

- garantire l'osservanza delle norme di igiene;
- assicurare la pressione e la portata di progetto alle utenze;
- limitare la produzione di rumori e vibrazioni.

La distribuzione dell'acqua dovrà essere realizzata con materiali e componenti idonei e deve avere le parti non in vista facilmente accessibili per la manutenzione.

Le tubazioni costituenti la rete di distribuzione dell'acqua fredda dovranno essere coibentate con materiale isolante, atto ad evitare il fenomeno di condensa superficiale.

È assolutamente necessario evitare il ritorno di eventuali acque contaminate sia nell'acquedotto che nella distribuzione di acqua potabile, mediante disconnettore idraulico.

Ogni distribuzione di acqua potabile, prima di essere utilizzata, dovrà essere pulita e disinfettata come indicato nelle norme UNI 9182.

Le colonne montanti della rete di distribuzione dovranno essere munite di un organo di intercettazione, con rubinetto di scarico alla base e ammortizzatore di colpo d'ariete in sommità.

Su ogni condotta di collegamento di una colonna con gli apparecchi sanitari, da essa serviti in uno stesso ambiente, sarà installato un organo di intercettazione.

Dovranno comunque essere osservati i criteri riportati nel D.M. 12 dicembre 1985 nonché delle istruzioni emanate con la Circolare Ministero Lavori Pubblici del 20 marzo 1986 n. 27291.

Tutti i prodotti e/o materiali impiegati, qualora possano essere dotati di marcatura CE secondo la normativa tecnica vigente, dovranno essere muniti di tale marchio.

Art. 2.3

PRODUZIONE E DISTRIBUZIONE ACQUA CALDA

Produzione

Il fabbisogno di acqua calda sanitaria dovrà essere stabilito secondo la tipologia d'uso dell'edificio, che ne caratterizzerà la durata del periodo di punta dei consumi.

I sistemi di produzione dell'acqua calda potranno essere del tipo ad accumulo od istantanei.

I sistemi di accumulo potranno essere del tipo centralizzato o locali.

Distribuzione

La distribuzione dell'acqua calda dovrà avere le stesse caratteristiche di quella dell'acqua fredda.

Per gli impianti con produzione di acqua calda centralizzata, dovrà essere realizzata una rete di ricircolo in grado di garantire la portata e la temperatura di progetto entro 15 s dall'apertura dei rubinetti.

La rete di ricircolo può essere omessa quando i consumi di acqua calda sono continui, o gli erogatori servono al riempimento complessivo inferiore a 50 m.

La temperatura di distribuzione dell'acqua calda, negli impianti con produzione centralizzata, non dovrà essere superiore a 48 °C + 5 °C di tolleranza, nel punto di immissione nella rete di distribuzione, come indicato nel D.P.R. 412/93 e s.m.i.

Le tubazioni delle reti di distribuzione e di ricircolo dell'acqua calda dovranno essere coibentate con materiale isolante di spessore minimo come indicato nella tabella I dell'allegato B del D.P.R. 412/93 e s.m.i. sopra citato.

Come per la distribuzione dell'acqua fredda, le colonne montanti della rete di distribuzione dell'acqua calda saranno munite di un organo di intercettazione, con rubinetto di scarico alla base e ammortizzatore di colpo d'ariete in sommità.

Su ogni condotta di collegamento di una colonna con gli apparecchi sanitari, da essa serviti in uno stesso ambiente, dovrà essere installato un organo di intercettazione.

Le colonne di ricircolo dell'acqua calda dovranno essere collegate nella parte più alta del circuito.

Dovranno comunque essere osservati i criteri riportati nel D.M. 12 dicembre 1985 nonché delle istruzioni emanate con la Circolare Ministero Lavori Pubblici del 20 marzo 1986 n. 27291.

Tutti i prodotti e/o materiali impiegati, qualora possano essere dotati di marcatura CE secondo la normativa tecnica vigente, dovranno essere muniti di tale marchio.

Art. 2.4

COMPONENTI DELLE RETI DI DISTRIBUZIONE

Tubazioni

Per la realizzazione delle distribuzioni dell'acqua fredda e calda potranno essere usati tubi:

- acciaio zincato;
- rame;
- PVC;

- polietilene ad alta densità.

È vietato l'uso di tubi di piombo.

I tubi di acciaio zincato dovranno essere conformi alle norme UNI 10255, UNI EN 10224.

I tubi di rame dovranno essere conformi alla norma UNI EN 1057.

I tubi di PVC dovranno essere conformi alla norma UNI EN ISO 1452-2.

I tubi di polietilene ad alta densità dovranno essere conformi alla norma UNI 12201-1-2-3-4-5.

Il percorso delle tubazioni dovrà essere tale da consentirne il completo svuotamento e l'eliminazione dell'aria.

Se necessario, sulle tubazioni percorse da acqua calda dovranno essere installati compensatori di dilatazione e relativi punti fissi.

È vietato collocare le tubazioni di adduzione acqua all'interno di cabine elettriche e sopra quadri e apparecchiature elettriche.

Nei tratti interrati, le tubazioni di adduzione dell'acqua dovranno essere collocate ad una distanza minima di 1 m e ad un livello superiore rispetto ad eventuali tubazioni di scarico.

Le tubazioni metalliche interrate dovranno essere protette dalla azione corrosiva del terreno e da eventuali correnti vaganti.

Nell'attraversamento di strutture verticali e orizzontali, le tubazioni dovranno essere installate entro controtubi in materiale plastico o in acciaio zincato. I controtubi sporgeranno di 25 mm dal filo esterno delle strutture e avranno diametro superiore a quello dei tubi passanti, compreso il rivestimento coibente.

Lo spazio tra tubo e controtubo dovrà essere riempito con materiale incombustibile e le estremità dei controtubi dovranno essere sigillate con materiale adeguato.

Il collegamento delle tubazioni delle apparecchiature dovrà essere eseguito con flange o con bocchettoni a tre pezzi.

Le tubazioni di qualsiasi tipo dovranno essere opportunamente supportate secondo quanto indicato nelle norme UNI 9182 e UNI EN 806 varie parti.

Le tubazioni dovranno essere contrassegnate con colori distintivi, secondo la norma UNI 5634.

Valvole ed Accessori

Il valvolame e gli accessori in genere dovranno essere conformi alle rispettive norme UNI, secondo l'uso specifico.

Per i collegamenti alle tubazioni saranno usati collegamenti filettati per diametri nominali fino a 50 mm, e flangiati per diametri superiori.

Contatori d'acqua

Ove sia necessaria una contabilizzazione del consumo d'acqua localizzata (nel caso di appartamenti, uffici, ecc.), dovranno essere installati contatori d'acqua, adatti al flusso previsto, rispondenti alla norma UNI 8349.

Trattamenti dell'acqua

Quando le caratteristiche dell'acqua di alimentazione lo richiedano, dovranno essere previsti trattamenti in grado di garantire l'igienicità dell'acqua, eliminare depositi ed incrostazioni e proteggere le tubazioni e le apparecchiature dalla corrosione.

Sistemi di sopraelevazione della pressione

Il sistema di sopraelevazione dovrà essere in grado di fornire la portata massima di calcolo alla pressione richiesta. A tale scopo possono essere usati:

- autoclavi;
- idroaccumulatori;
- surpressori;
- serbatoi sopraelevati alimentati da pompe.

La scelta del tipo di sistema dovrà essere determinata dalla tipologia d'uso dell'edificio e dal tipo di alimentazione dell'acqua fredda.

Le caratteristiche dei sistemi di sopraelevazione sopra indicati sono riportate nelle norme UNI 9182 - UNI EN 806-1 - UNI EN 806-2 - UNI EN 806-3.

Tutti i prodotti e/o materiali impiegati, qualora possano essere dotati di marcatura CE secondo la normativa tecnica vigente, dovranno essere muniti di tale marchio.

Art. 2.5

RETI DI SCARICO ACQUE USATE E METEORICHE

Recapiti acque usate

Il recapito delle acque usate dovrà essere realizzato in conformità al regolamento d'igiene del Comune in cui è situato l'edificio.

In particolare, per scarichi con presenza di olii o di grassi, dovrà essere previsto un separatore prima del recapito.

In prossimità del recapito, lo scarico dovrà essere dotato, nel verso del flusso di scarico, di ispezione, sifone ventilato con tubazione comunicante con l'esterno, e derivazione.

Ventilazione

Le colonne di scarico, nelle quali confluiscono le acque usate degli apparecchi, attraverso le diramazioni, dovranno essere messe in comunicazione diretta con l'esterno, per realizzare la ventilazione primaria. In caso di necessità, è consentito riunire le colonne in uno o più collettori, aventi ciascuno una sezione maggiore o uguale alla somma delle colonne che vi affluiscono.

Per non generare sovrappressioni o depressioni superiori a 250 Pa, nelle colonne e nelle diramazioni di scarico, l'acqua usata dovrà defluire per gravità e non dovrà occupare l'intera sezione dei tubi.

Dovrà essere realizzata una ventilazione secondaria per omogeneizzare le resistenze opposte al moto dell'aria dei vari componenti le reti di scarico, così come indicato nelle norme UNI EN 12056-1.

Reti di scarico acque meteoriche

Le reti di scarico delle acque meteoriche dovranno essere dimensionate tenendo conto dell'altezza di pioggia prevista nel luogo ove è situato l'edificio, la superficie da drenare, le caratteristiche dei materiali usati, la pendenza prevista per i tratti orizzontali, così come indicato nelle norme UNI EN 12056-3.

Tutti i prodotti e/o materiali di cui al presente articolo, qualora possano essere dotati di marcatura CE secondo la normativa tecnica vigente, dovranno essere muniti di tale marchio.

Art. 2.6
COMPONENTI RETI DI SCARICO

Tubazioni

Per la realizzazione delle reti di scarico delle acque usate potranno essere usati tubi di:

- ghisa;
- piombo;
- grés;
- fibro cemento;
- calcestruzzo;
- materiale plastico.

I tubi di ghisa dovranno essere conformi alla norma UNI EN 877.

Le giunzioni dei tubi dovranno essere realizzate come indicato nelle norme UNI EN 12056-1.

I tubi di piombo dovranno essere conformi alle norme vigenti.

Le modalità di lavorazione e le giunzioni dei tubi dovranno essere realizzate come indicato nelle norme UNI EN 12056-1.

I tubi di grés dovranno essere conformi alle norme UNI EN 295-1 e UNI EN 295-3.

I tubi di calcestruzzo dovranno essere conformi alle norme vigenti per i singoli materiali.

I tubi di materiale plastico dovranno essere conformi rispettivamente per:

- policloruro di vinile, per condotte all'interno dell'edificio, alle norme UNI EN 1329-1 e I.I.P. n. 8;
- policloruro di vinile per condotte interrate, alle norme UNI EN 1401-1 e I.I.P. n. 3;
- polietilene ad alta densità per condotte interrate alle norme UNI EN 12666-1 e I.I.P. n. 11;
- polipropilene, alle norme UNI EN 1451-1;
- polietilene ad alta densità alle norme UNI EN 12201-1 e UNI EN 12201-2-3-4-5.

Per i tubi dovranno, comunque, essere osservati i criteri riportati nel D.M. 12 dicembre 1985.

Il percorso delle tubazioni deve essere tale da non passare su apparecchiature o materiali per i quali una possibile perdita possa provocare pericolo o contaminazione.

Quando questo non sia evitabile, occorre realizzare una protezione a tenuta al di sotto delle tubazioni con proprio drenaggio e connesso con la rete generale di scarico.

Le curve ad angolo retto non devono essere impiegate nelle tubazioni orizzontali, ma soltanto per connessioni fra tubazioni orizzontali e verticali.

La connessione delle diramazioni alle colonne deve avvenire, preferibilmente, con raccordi formanti angolo con la verticale vicino a 90°.

Nei cambiamenti di sezione delle tubazioni di scarico dovranno essere utilizzate riduzioni eccentriche, così da tenere allineata la generatrice superiore delle tubazioni da collegare.

Gli attacchi dei raccordi di ventilazione secondaria devono essere realizzati entro le distanze massime indicate nelle norme UNI EN 12056-1.

Quando non hanno una connessione diretta con l'esterno, le colonne di ventilazione secondaria devono essere raccordate alle rispettive colonne di scarico, in alto, a non meno di 15 cm al di sopra del bordo superiore del più alto troppopieno di apparecchio allacciato ed, in basso, al di sotto del più basso raccordo di scarico.

I terminali delle colonne uscenti verticalmente dalle coperture dovranno avere il bordo inferiore a non meno di 0,15 m oppure di 2,00 m sopra il piano delle coperture, a seconda che le stesse siano o non frequentate dalle

persone.

Inoltre, i terminali devono distare non meno di 3,00 m da ogni finestra, a meno che non siano almeno 0,60 m più alti del bordo superiore delle finestre.

Dovranno essere previste ispezioni di diametro uguale a quello del tubo sino al diametro 100 mm e del diametro di 100 mm per tubi di diametro superiore, nelle seguenti posizioni:

- al termine della rete interna di scarico, insieme al sifone e ad una derivazione;
- ad ogni cambio di direzione con angolo maggiore di 45°;
- ogni 15 m di percorso lineare, per tubi con diametro sino a 100 mm ed ogni 30 m per tubi con diametro maggiore;
- ad ogni confluenza di due o più provenienze;
- alla base di ogni colonna.

Tutte le ispezioni devono essere accessibili.

Nel caso di tubi interrati, con diametro uguale o superiore a 300 mm, bisogna prevedere pozzetti di ispezione ad ogni cambio di direzione e comunque almeno ogni 45 m.

In linea generale, le tubazioni vanno supportate alle seguenti distanze:

- tubazioni orizzontali:	sino al diametro 50 mm	ogni 0,50 m
	sino al diametro 100 mm	ogni 0,80 m
	oltre il diametro 100 mm	ogni 1,00 m
- tubazioni verticali:	qualsiasi diametro	ogni 2,50 m

Le tubazioni di materiale plastico dovranno essere installate in modo da potersi dilatare o contrarre senza danneggiamenti.

In linea generale, si deve prevedere un punto fisso in corrispondenza di ogni derivazione o comunque a questi intervalli:

- 3 m per le diramazioni orizzontali;
- 4 m per le colonne verticali;
- 8 m per i collettori sub-orizzontali.

Nell'intervallo fra due punti fissi, dovranno essere previsti giunti scorrevoli che consentano la massima dilatazione prevedibile.

In caso di montaggio in cavedi non accessibili, le uniche giunzioni ammesse per le tubazioni di materiale plastico sono quelle per incollaggio o per saldatura e la massima distanza fra due punti fissi deve essere ridotta a 2 m.

Gli attraversamenti di pavimenti e pareti potranno essere di tre tipi:

- per incasso diretto;
- con utilizzazione di un manicotto passante e materiale di riempimento fra tubazione e manicotto;
- liberi con predisposizione di fori di dimensioni maggiori del diametro esterno delle tubazioni.

Gli scarichi a pavimento all'interno degli ambienti dovranno sempre essere sifonati e con un secondo attacco. A quest'ultimo, al fine del mantenimento della tenuta idraulica, potranno essere collegati, se necessario, o lo scarico di un apparecchio oppure un'alimentazione diretta d'acqua intercettabile a mano.

Per la realizzazione delle reti di scarico delle acque meteoriche potranno essere usati tubi di:

- ghisa;
- PVC;
- polietilene ad alta densità;
- fibro cemento;
- grés;
- acciaio inox.

I tubi di acciaio inox dovranno essere conformi alle norme UNI EN 10088-2 e UNI EN 10088-3.

Le gronde potranno essere realizzate con i seguenti materiali:

- acciaio inox;
- rame;
- PVC;
- acciaio zincato.

Il PVC per le gronde dovrà essere conforme alle norme UNI EN 607, l'acciaio zincato alle norme UNI EN 10346 e UNI EN 10143 e il rame alle norme UNI EN 1057.

Per le tubazioni valgono le indicazioni riportate per i tubi delle reti di scarico delle acque usate.

I bocchettoni ed i sifoni devono essere sempre del diametro delle tubazioni che immediatamente li seguono.

I sifoni sulle reti di acque meteoriche sono necessari solo quando le reti stesse sono connesse a reti di acqua miste, convoglianti cioè altre acque oltre a quelle meteoriche.

Tutte le caditoie, però, anche se facenti capo a reti di sole acque meteoriche, dovranno essere sifonate.

Ogni raccordo orizzontale dovrà essere connesso ai collettori generali orizzontali ad una distanza non minore di 1,5 m dal punto di innesto di una tubazione verticale.

Tutti i prodotti e/o materiali di cui al presente articolo, qualora possano essere dotati di marcatura CE secondo la normativa tecnica vigente, dovranno essere muniti di tale marchio.

Art. 2.7

APPARECCHI SANITARI E RUBINETTERIA

In generale, gli apparecchi sanitari dovranno avere le seguenti caratteristiche:

- robustezza meccanica;
- durabilità;
- assenza di difetti;
- resistenza all'abrasione;
- pulibilità di tutte le parti;

- a resistenza alla corrosione (per usi specifici);
- adeguatezza alle prestazioni da fornire.

Di seguito si riportano le caratteristiche degli apparecchi.

Vasi

Dovranno essere conformi alla norma UNI EN 997 se di porcellana sanitaria ed alla UNI 8196 se di resina metacrilica.

Per tutti gli altri tipi non normati i criteri di scelta sono:

- tenuta d'acqua del sifone incorporato, visibili e di altezza non minore a 50 mm;
- superficie interne visibili completamente pulite dall'azione del flusso d'acqua comunque prodotto;
- nessuna proiezione di schizzi all'esterno durante l'uso;
- sedili costruiti con materiale non assorbente, di conduttività termica relativamente bassa, con apertura frontale quando montati in servizi pubblici.

Orinatoi

Se di materiale ceramico, dovranno essere conformi alle norme UNI 4543-1. Per le altre caratteristiche vale quanto indicato per i vasi.

Gli orinatoi dei servizi pubblici devono essere in grado di consentire anche l'evacuazione di materiali estranei di piccole dimensioni, quali mozziconi di sigarette, carte di caramelle e simili, senza provocare ostruzioni nei raccordi di scarico.

Lavabi

Dovranno essere conformi alla norma UNI EN 14688.

Per tutti gli altri tipi non normati i criteri di scelta sono:

- ogni punto deve essere agevolmente raggiungibile per la pulizia;
- il bacino di raccolta deve essere di conformazione tale da evitare la proiezione di spruzzi ed il ristagno di acqua al suo interno a scarico aperto.

Lavelli e pilozzi

Dovranno avere le stesse caratteristiche dei lavabi e cioè: dimensioni delle vasche e collocazione della rubinetteria tali da consentire la maneggiabilità del più grosso oggetto da sottoporre a lavaggio.

Vasche da bagno

Dovranno essere conformi alle norme UNI EN 198 se di resina metacrilica. Per tutti gli altri tipi i criteri di scelta sono:

- alimentazione di acqua tale da non contaminare, in ogni circostanza, la distribuzione dalla quale è derivata;
- conformazione del bacino di raccolta tale da impedire il ristagno di acqua al suo interno a scarico aperto;
- ogni punto agevolmente raggiungibile per la pulizia.

Piatti doccia

Dovranno essere conformi alle norme UNI EN 14527 se di resina metacrilica. Per tutti gli altri tipi i criteri di scelta sono:

- piatto doccia o, più genericamente, superficie di ricevimento ed evacuazione dell'acqua non scivolosa;

- conformazione della superficie di ricevimento tale da impedire il ristagno di acqua a scarico aperto;
- ogni punto agevolmente raggiungibile per la pulizia.

Bidet

Dovranno essere conformi alle norme UNI EN 14528, se di resina metacrilica. Per tutti gli altri tipi i criteri di scelta sono:

- ogni punto agevolmente raggiungibile per la pulizia;
- nessuna proiezione di schizzi all'esterno durante l'uso;
- alimentazione d'acqua realizzata in modo tale da non contaminare la distribuzione dalla quale è derivata.

Rubinetti di erogazione e miscelazione

I rubinetti singoli ed i miscelatori dovranno essere conformi alla UNI EN 200.

Tutti i tipi non normati devono avere le seguenti caratteristiche:

- inalterabilità nelle condizioni d'uso previste;
- tenuta all'acqua nel tempo;
- conformazione dei getti tale da non provocare spruzzi all'esterno dell'apparecchio, per effetto dell'impatto sulla superficie di raccolta;
- proporzionalità fra apertura e portata erogata;
- minima perdita di carico alla massima erogazione;
- silenziosità ed assenza di vibrazione in tutte le posizioni di funzionamento;
- facile smontabilità e sostituzione di pezzi, possibilmente con attrezzi elementari;
- continuità nella variazione di temperatura fra la posizione di freddo e quella di caldo e viceversa (per i rubinetti miscelatori).

Scarichi

Dovranno avere le seguenti caratteristiche:

- inalterabilità;
- tenuta fra otturatore e piletta;
- facile e sicura regolabilità per il ripristino della tenuta stessa (scarichi a comando meccanico).

Sifoni

Dovranno avere le seguenti caratteristiche:

- autopulibilità;
- superficie interna esente da scabrosità che favoriscano depositi;
- altezza minima del battente che realizza la tenuta ai gas di 50 mm;
- facile accessibilità e smontabilità.

Tubi di raccordo rigidi e flessibili (per il collegamento tra tubi di adduzione e rubinetteria)

I tubi metallici flessibili dovranno essere conformi alle norme UNI vigenti.

Per tutti gli altri tipi non normati i criteri di scelta sono:

- inalterabilità nelle condizioni d'uso previste;

- indeformabilità in senso radiale alle sollecitazioni interne ed esterne dovute all'uso;
- superficie interna esente da scabrosità che favoriscano i depositi;
- pressione di prova uguale a quella dei rubinetti collegati.

La rispondenza alle caratteristiche sopraelencate si intende soddisfatta se i tubi rispondono ad una serie di norme, alcune specifiche in relazione al materiale, tra le quali: UNI EN ISO 10147, UNI EN ISO 9852, UNI EN ISO 3501, UNI EN ISO 3503, UNI EN ISO 3458, UNI EN ISO 1167, UNI EN ISO 2505, UNI EN ISO 4671, UNI EN ISO 7686, UNI EN ISO 15875. Tale rispondenza deve essere comprovata da una dichiarazione di conformità.

Rubinetti a passo rapido, flussometri (per vasi, orinatoi e vuotatoi)

Dovranno avere le seguenti caratteristiche:

- erogazione con acqua di portata, energia e quantità sufficienti ad assicurare la pulizia;
- dispositivi di regolazione della portata e della quantità di acqua erogata;
- costruzione tale da impedire ogni possibile contaminazione della rete di distribuzione dell'acqua a monte per effetto di rigurgito;
- contenimento del livello di rumore prodotto durante il funzionamento.

Cassette per l'acqua di pulizia (per vasi, orinatoi e vuotatoi)

Dovranno avere le seguenti caratteristiche:

- troppopieno di sezione tale da impedire, in ogni circostanza, la fuoriuscita di acqua dalla cassetta;
- rubinetto a galleggiante che regola l'afflusso dell'acqua, realizzato in modo che, dopo l'azione di pulizia, l'acqua fluisca ancora nell'apparecchio, sino a ripristinare nel sifone del vaso il battente d'acqua che realizza la tenuta ai gas;
- costruzione tale da impedire ogni possibile contaminazione della rete di distribuzione dell'acqua a monte per effetto di rigurgito;
- contenimento del livello di rumore prodotto durante il funzionamento;
- spazi minimi di rispetto per gli apparecchi sanitari.

Per il posizionamento degli apparecchi, dovranno essere rispettate le indicazioni riportate nelle norme UNI 9182 e UNI EN 806 varie parti.

Tutti i prodotti e/o materiali di cui al presente articolo, qualora possano essere dotati di marcatura CE secondo la normativa tecnica vigente, dovranno essere muniti di tale marchio.

Art. 2.8

SERVIZI IGIENICI PER DISABILI

2.8.1 Generalità e normativa

Al fine di consentire un migliore utilizzo dei servizi igienici da parte di tutti e in particolar modo ai disabili, la legislazione italiana ha stabilito un dettagliato elenco di prescrizioni alle quali riferirsi per tutte le nuove costruzioni

interessate dalla legge, nonché per quelle sottoposte a ristrutturazione.

Per i servizi igienici destinati agli ambienti pubblici valgono le norme contenute DM n. 236/1989, per cui deve essere prevista l'accessibilità ad almeno un w.c. ed un lavabo per ogni nucleo di servizi installato.

All'interno degli edifici destinati all'edilizia residenziale privata e pubblica, nei servizi igienici dovranno essere garantite le manovre di una sedia a ruote necessarie per l'utilizzazione degli apparecchi sanitari, ed in particolare:

- lo spazio necessario per l'accostamento laterale della sedia a ruote alla tazza e, ove presenti, al bidet, alla doccia, alla vasca da bagno, al lavatoio, alla lavatrice;
- lo spazio necessario per l'accostamento frontale della sedia a ruote al lavabo, che deve essere del tipo a mensola.

Le principali norme e linee guida per la progettazione e l'esecuzione dei servizi igienici destinati ai disabili sono contenute nei seguenti dispositivi legislativi:

- Decreto del Presidente della Repubblica 24 luglio 1996, n. 503 "Regolamento recante norme per l'eliminazione delle barriere architettoniche negli edifici, spazi e servizi pubblici";
- Decreto Ministeriale - Ministero dei Lavori Pubblici 14 giugno 1989, n. 236. "Prescrizioni tecniche necessarie a garantire l'accessibilità, l'adattabilità e la visitabilità degli edifici privati e di edilizia residenziale pubblica sovvenzionata e agevolata, ai fini del superamento e dell'eliminazione delle barriere architettoniche";
- Legge 9 gennaio 1989, n. 13 "Disposizioni per favorire il superamento e l'eliminazione delle barriere architettoniche negli edifici privati",
- Norma UNI/PdR 24 "Abbattimento barriere architettoniche - Linee guida per la riprogettazione del costruito in ottica universal design",
- Norma UNI 9182 "Impianti di alimentazione e distribuzione d'acqua fredda e calda - Progettazione, installazione e collaudo".

2.8.2 Ambiente bagno

Tenendo conto delle prescrizioni riportate in normativa, nell'esecuzione dei lavori relativi alla realizzazione di servizi igienici per disabili, si dovranno rispettare alcuni criteri guida ed in particolare assicurare i seguenti spazi minimi funzionali per:

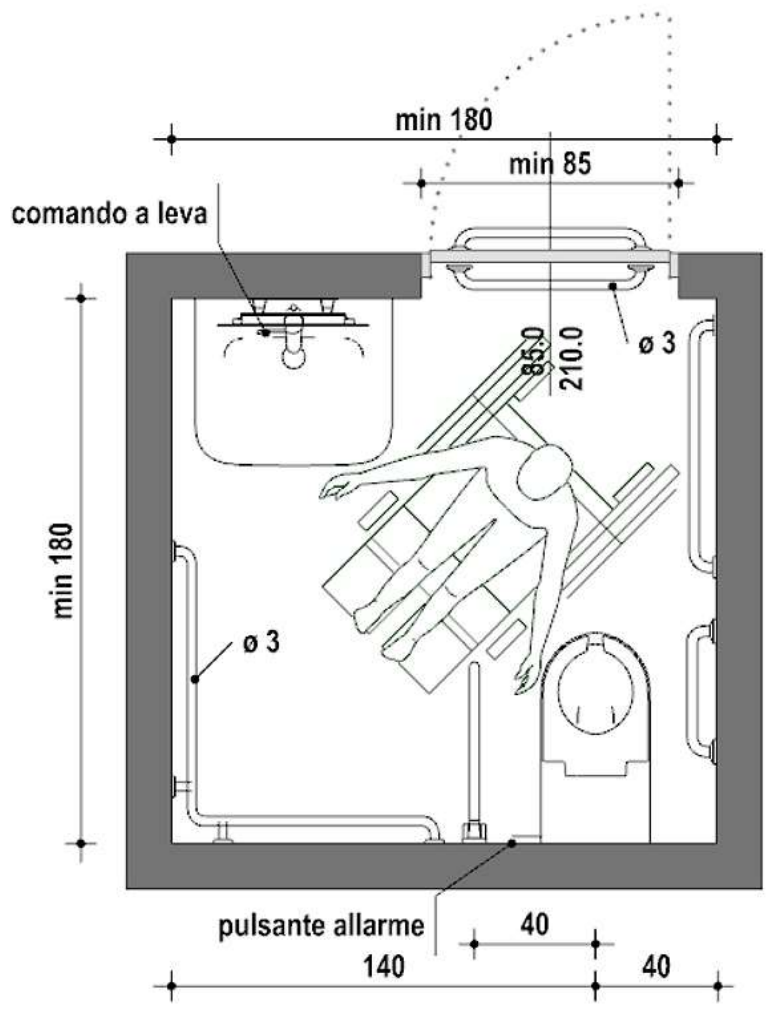
- aprire e chiudere comodamente la porta;
- accostarsi al wc e trasferirsi nel modo più consono alle proprie capacità (laterale, frontale, obliquo ecc.);
- trasferirsi dal wc al bidet nel modo più diretto;
- trasferirsi sul seggiolino della doccia e di manovrare comodamente la rubinetteria;
- entrare autonomamente nell'eventuale vasca;
- accostarsi alla finestra, laddove questa sia prevista, e manovrarla;
- eseguire le pulizie dei locali;
- utilizzare, la lavatrice laddove questa sia prevista;

Inoltre bisognerà garantire massima sicurezza rispetto alla distanza tra presa elettrica (laterale al lavabo) e vasca o doccia, una buona funzionalità impiantistica.

La porta di accesso, di luce minima di 85 cm, dovrà essere apribile verso l'esterno, anche se chiusa a chiave, o del tipo a scorrere. Nel caso di porta a battente sarà fissato un corrimano nella facciata interna della porta ad una altezza di 80 cm, in modo da consentire l'apertura a spinta della porta verso l'esterno.

Dovranno essere installate segnalazioni ottiche e acustiche da manovrare in caso di malore e i pavimenti dovranno essere del tipo antidrucciolevole.

Una serie di apparecchiature specifiche di supporto, come maniglioni speciali, sedili e ausili vari, dovranno essere installate per agevolare gli spostamenti all'interno dell'ambiente bagno ed i trasferimenti dalla sedia a rotelle ai sanitari, della persona con disabilità.



2.8.3 Lavabo

Il lavabo, per poter essere comodamente utilizzato, dovrà rispondere a queste caratteristiche:

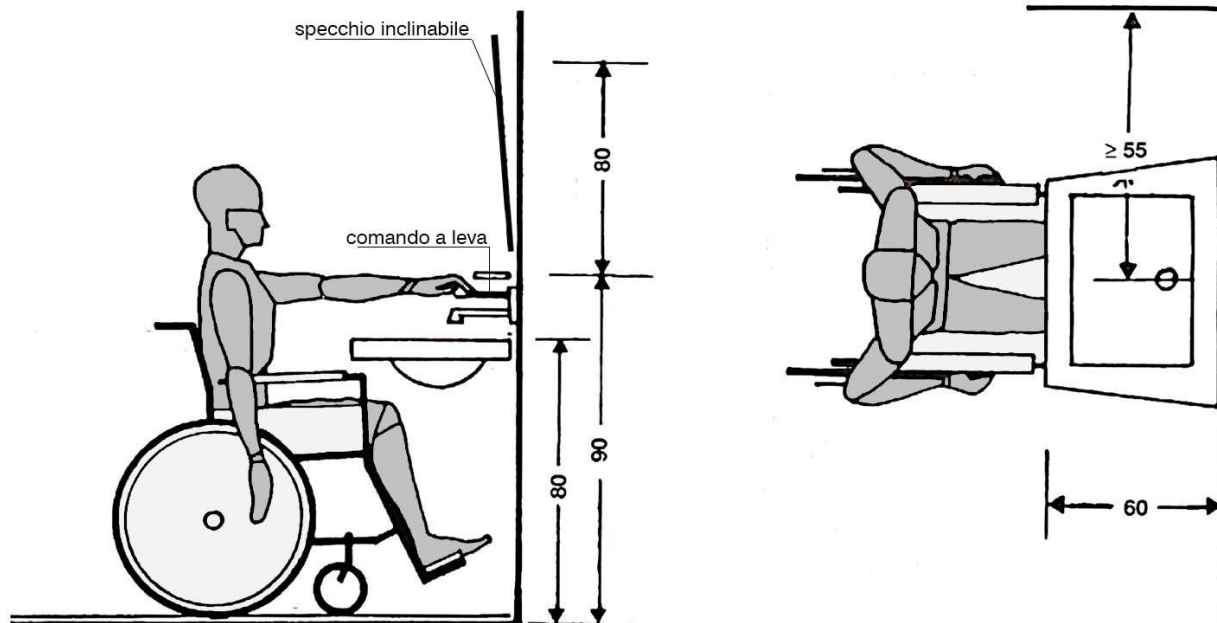
- essere del tipo a mensola, con una profondità minima pari a 60 cm in modo da poter accogliere la parte anteriore della sedia a rotelle;
- essere abbastanza grande per ridurre lo spargimento di acqua sul pavimento e la conseguente scivolosità;
- la distanza minima dal centro del lavabo alla parete dovrà essere di 55 cm e avere un'area di accesso minima di 91 cm in larghezza e 107 cm in lunghezza;
- i rubinetti saranno di presa sicura e facile movimento, come quelli a leva con movimento orizzontale;
- avere il portasapone inglobato nel lavabo;

e messo in opera seguendo le seguenti indicazioni:

- il lavabo dovrà essere posto nella parete opposta a quella del wc e con il piano superiore a 80 cm dal pavimento, per consentire il comodo inserimento della sedia a rotelle nella parte sottostante;
- le tubazioni di adduzione e di scarico, dovranno essere installate sotto traccia per evitare ogni possibile ingombro sotto il lavabo;
- l'acqua dovrà essere erogata già miscelata per evitare scottature, con la bocca di erogazione del rubinetto abbastanza alta affinché le mani stiano sotto comodamente.

Lo specchio dovrà essere fissato alla parete sopra il lavabo ad un'altezza compresa tra 90 e 170 cm dal pavimento, e inclinato rispetto alla stessa parete.

Nei locali aperti al pubblico potrà essere previsto l'asciugatore delle mani azionabile con pulsante o con fotocellula.



2.8.4 Vaso e bidet

Vaso

Innanzitutto il vaso dovrà essere posizionato nella parete opposta all'accesso, per garantire uno spazio adeguato all'avvicinamento e la rotazione di una sedia a rotelle, e una distanza per consentire un agevole presa.

Il vaso a sedere in ceramica dovrà essere del tipo ad installazione sospesa (ancorato alla parete verticale) e messo in opera secondo le seguenti indicazioni:

- sarà posto a una distanza minima di 40 cm da una parte e a 140 cm dall'altra, e l'altezza del piano superiore della tazza dovrà essere di 50 cm dal pavimento;
- ad un lato della tazza dovrà essere installato un corrimano verticale in tubo di acciaio di 3 cm rivestito e verniciato con materiale plastico antiscivolo, ben ancorato a pavimento e a soffitto, a una distanza dall'asse wc di 40 cm e a 15 cm dalla parete posteriore;
- un secondo corrimano verticale sarà posizionato dall'altro lato della tazza a una distanza di 30 cm dal bordo anteriore della tazza wc e di 15 cm dalla parete laterale;
- un corrimano orizzontale continuo dovrà essere fissato lungo l'intero perimetro del locale, a servizio di tutti gli altri sanitari, ad un'altezza di 80 cm dal pavimento e a una distanza a 5 cm dalla parete.

In caso di esigenze particolari, come opportunamente indicato dai grafici progettuali o dalla DL, si potranno installare:

- un tubo in acciaio posto a 195 cm dal pavimento con dei maniglioni scorrevoli orizzontalmente e verticalmente, per lo spostamento dalla sedia a rotelle al wc e al bidet, se posizionato a fianco alla tazza;
- sui lati destro e sinistro del vaso dei maniglioni a 80 cm dal pavimento e che ruotando di 90° possono essere addossati alla parete posteriore, per facilitare il trasferimento dalla sedia a rotelle al vaso sia frontale sia laterale.

La collocazione del cassone dell'acqua, nel tipo a zaino, fungerà anche da spalliera. L'azionamento potrà essere effettuato con un ampio pulsante oppure con gli arti inferiori per mezzo di comandi a pressione situati alla base della tazza.

Bidet

La posizione del bidet dovrà essere svincolata rispetto alle pareti del locale igienico, con il bordo posteriore staccato dalla parete di almeno 40 cm per un comodo inserimento della sedia a rotelle nel trasferimento laterale. La sua altezza sarà di 50 cm dal livello del pavimento.

La distanza tra il suo asse e la superficie del muro laterale dovrà essere pari ad almeno 40 cm, per uno spazio adeguato a sedersi e tornare in posizione verticale.

Un lato del bidet dovrà essere completamente libero almeno fino a 90 cm dalla mezzera del sanitario, per permettere le manovre della sedia a rotelle.

Una barra di supporto orizzontale dovrà essere fissata sulla parete laterale al bidet a un'altezza di 80 cm dal pavimento, mentre barre verticali dovranno essere collocate di fronte all'apparecchio.

Nel caso riportato nel progetto esecutivo si potrà installare un apparecchio sanitario che include il wc e il bidet in un unico blocco.

2.8.5 Doccia

Per consentire l'accesso di una sedia a rotelle, la doccia dovrà essere a pavimento con misure pari a 120 x 120 cm e il piano minimamente inclinato per il deflusso dell'acqua verso lo scarico.

Lo spazio doccia ideale con sedile per il trasferimento sarà di 105 cm di larghezza, 90 cm di profondità e l'altezza della seduta pari a 40 cm, con una profondità di 35 cm e posizionato dalla parte dell'avvicinamento. I sedili saranno muniti di cardine per essere ribaltati per l'uso da parte dei disabili.

Davanti allo spazio doccia vi sarà un'area minima di 130x120 cm per l'avvicinamento della sedia a rotelle.

Lo spazio doccia dovrà essere dotato di barre di supporto per bilanciare il peso del corpo e sostenere i disabili negli spostamenti:

- una barra di supporto verticale dovrà essere collocata nello spazio che precede la doccia, con una distanza tra il sedile e la barra di 30 cm;
- un'altra barra verticale dovrà essere collocata nello spazio antistante il sedile a una distanza di 55 cm per aiutare il disabile nel sollevarsi dopo essersi lavato;
- barre di supporto orizzontali saranno collocate sul muro posteriore al sedile.

L'erogatore dell'acqua, collocato su una barra fissata a parete, dovrà essere ad altezza regolabile. Il termostato andrà posto sulla stessa parete dell'erogatore a 90 cm di altezza.

2.8.6 Vasca da bagno

Il trasferimento del disabile nella vasca da bagno può avvenire frontalmente, lateralmente, obliquamente o tramite ausili tecnici.

Nel trasferimento diretto frontale, lo spazio libero necessario per l'azione deve essere di 140 cm mentre per gli altri tre casi bastano 130 cm.

La vasca potrà essere dotata di un meccanismo che permetta di sollevare il disabile e collocarlo all'interno della vasca per mezzo di un seggiolino.

L'altezza massima dal bordo superiore della vasca dovrà essere di 50 cm dal pavimento.

Per impedire lo scivolamento la vasca da bagno non dovrà essere più lunga di 160 / 170 cm e con una profondità massima di 40 cm.

Se previsto dal progetto si dovrà installare una piattaforma in testata, per il trasferimento dentro la vasca, larga 40 cm e profonda quanto la vasca stessa. Una volta seduto su questa piattaforma, il disabile si può trasferire sul fondo della vasca oppure su di un seggiolino fissato a metà altezza dal fondo.

Nella parte anteriore della vasca (lato lungo) dovrà essere prevista una rientranza allo scopo di permettere un buon avvicinamento della sedia a rotelle e facilitarne la rotazione. La rientranza la si otterrà appoggiando la vasca su muretti posti sui lati corti ed evitando il tamponamento del lato lungo.

Per entrare e uscire dalla vasca si dovrà installare una barra verticale accessibile sia dall'interno che dall'esterno della vasca. Una barra orizzontale o inclinata, fissata al muro sul lato lungo della vasca, servirà per sollevare e abbassare il corpo seduti nella vasca.

2.8.7 Rubinetteria

Secondo quanto previsto dalle indicazioni progettuali si potrà installare rubinetteria:

- del tipo a fotocellula;
- con comando azionato a leva;
- azionata a pedana o a pavimento.

La bocca del rubinetto dovrà risultare abbastanza alta sul piano del lavabo per poter mettere sotto le mani con facilità e sicurezza.

INDICE

IMPIANTI IDRICO-SANITARI E GAS

1) Qualità e Provenienza Materiali - Esecuzione e Ordine dei Lavori - Verifiche e Prove degli Impianti	pag. <u>3</u>
" 1) Qualità e provenienza dei materiali.....	pag. <u>3</u>
" 2) Esecuzione dei lavori	pag. <u>3</u>
" 3) Ordine dei lavori	pag. <u>3</u>
" 4) Verifiche e prove preliminari degli impianti	pag. <u>3</u>
2) Caratteristiche Tecniche degli Impianti	pag. <u>5</u>
" 1) Prescrizioni tecniche generali	pag. <u>5</u>
" 2) Alimentazione e distribuzione acqua Fredda	pag. <u>6</u>
" 3) Produzione e distribuzione acqua calda	pag. <u>7</u>
" 4) Componenti delle reti di distribuzione	pag. <u>7</u>
" 5) Reti di scarico acque usate e meteoriche	pag. <u>8</u>
" 6) Componenti reti di scarico.....	pag. <u>9</u>
" 7) Apparecchi sanitari e rubinetteria	pag. <u>11</u>
" 8) Servizi igienici per i disabili	pag. <u>13</u>
" a) Generalità e normativa	pag. <u>14</u>
" b) Ambiente bagno	pag. <u>15</u>
" c) Lavabo.....	pag. <u>17</u>
" d) Vaso e bidet	pag. <u>18</u>
" e) Doccia	pag. <u>19</u>
" f) Vasca da bagno	pag. <u>20</u>
" g) Rubinetteria	pag. <u>21</u>